

5 Kriminalvård

The Prison and Probation Service

Sammanfattning

I statistiken över kriminalvård redovisas i huvudsak uppgifter om personer intagna och inskrivna i kriminalvårdsanstalt, personer övervakade inom kriminalvårdens frivårdsorganisation samt vissa uppgifter om personer intagna i häkte. Resultaten i kriminalvårdsstatistiken påverkas av det flöde av ärenden som handläggs av myndigheterna tidigare i rättskedjan, främst ärendeflödet i domstolarna. Se nedan för en definition av intagna och inskrivna.

Anstalt

- År 2014 intogs 8 940 personer i kriminalvårdsanstalt, vilket är ungefär samma antal (± 0 %) som året innan. Jämfört med 2005 hade antalet dock minskat med 16 procent.
- Antalet inskrivna i anstalt den 1 oktober 2014 var 4 320 personer, vilket är en minskning med 1 procent sedan 2013. Antalet har även minskat i jämförelse med den 1 oktober 2005 (-22 %).
- Av de personer som intogs i anstalt under 2014 var cirka 7 procent kvinnor och 93 procent män. Dessa andelar har varit stabila under den senaste tioårsperioden.
- Av de personer som intogs under 2014 hade 40 procent tidigare haft en frihetsberövande kriminalvårdspåföljd. Det gällde för 35 procent av de intagna kvinnorna och 40 procent av de intagna männen. Jämfört med 2013 har den totala andelen intagna som tidigare varit frihetsberövade ökat med 2 procentenheter. Vid en jämförelse med 2005 har andelen dock minskat med 6 procentenheter.
- Av de personer som intogs under 2014 var 4 procent 15–20 år, 14 procent 21–24 år, 44 procent 25–39 år och 37 procent över 40 år. Åldersstrukturen var i

stort densamma som året innan. Jämfört med 2005 har det dock skett förändringar genom att åldersgruppen 40–49 år har minskat, medan åldersgrupperna 21–29 år respektive 50– år har ökat.

- Av dem som intogs under 2014 hade en majoritet (58 %) dömts för tillgreppsbrott, narkotikabrott eller trafikbrott som huvudbrott. Av dessa hade antalet som dömts för tillgreppsbrott eller trafikbrott minskat med 5 respektive 7 procent jämfört med 2013. Antalet intagna för narkotikabrott hade däremot ökat med 13 procent.

Frivård och häkte

- År 2014 påbörjade 10 400 personer frivårdspåföljder med övervakning, vilket gäller personer som dömts till skyddstillsyn eller villkorligt frigivits från anstalt. Det är en minskning med 7 procent jämfört med 2013. I jämförelse med 2005 har antalet påbörjade övervakningar minskat med 18 procent. Antalet personer under övervakning den 1 oktober 2014 var 10 900, vilket är en minskning med 7 procent jämfört med samma tidpunkt året innan.
- Sammanlagt 1 880 personer påbörjade intensivövervakning med elektronisk kontroll (IÖV) under 2014, vilket är en minskning med 6 procent jämfört med 2013 och med 35 procent jämfört med 2005. Främst minskade antalet påbörjade intensivövervakningar för brott mot trafikbrottslagen. Den 1 oktober 2014 avtjänade 240 personer ett fängelsestraff genom intensivövervakning med elektronisk kontroll.
- Den 1 oktober 2014 var 1 670 personer häktade, vilket är en ökning med 2 procent jämfört med föregående år.

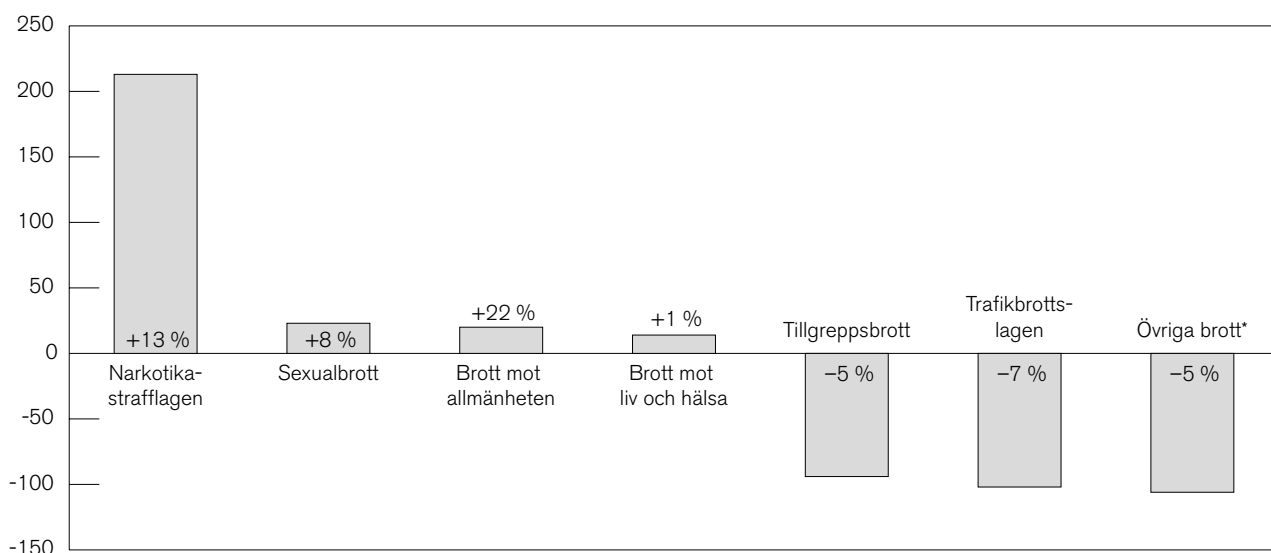
Definitioner

Kriminalvårdsstatistiken redovisar personer som

- är intagna i kriminalvårdsanstalt
- övervakas av kriminalvårdens frivårdsorganisation
- är inskrivna i häkte.

För att redovisa övervakade och intagna personer används framför allt två mått:

- *Antalet intagna* beskriver hur många personer som har börjat avtjäna ett fängelsestraff i anstalt eller en övervakning inom frivården under året. Statistiken redovisar antal händelser, vilket innebär att en person som har tagits in flera gånger under året räknas flera gånger.
- *Antalet inskrivna den 1 oktober* beskriver hur många enskilda personer som faktiskt var inskrivna på anstalt eller i frivården vid detta datum.



Figur 5.1. Förändringar i antalet intagna i kriminalvårdsanstalt mellan 2013 och 2014 (procentuell förändring inom respektive brottskategori redovisas inuti staplarna).

* Kategorin Övriga brott utgörs av de brott som inte ingår i någon av de andra kategorierna i figuren. Det är bland annat skattebrott, smuglingsbrott och brott mot vapenlagen.

Inledning

Kriminalvårdsstatistiken redovisar personer intagna i kriminalvårdsanstalt, personer som övervakas av Kriminalvårdens frivårdsorganisation samt personer inskrivna i häkte. För att redovisa intagna och övervakade personer används framför allt två mått, dels antalet *intagna* under året, dels *antalet inskrivna den 1 oktober*. Antalet intagna beskriver hur många personer som har börjat avtjäna ett fängelsestraff eller en övervakning under året. Statistiken redovisar antal händelser, vilket innebär att en person som har tagits in flera gånger under året räknas flera gånger. Antalet inskrivna den 1 oktober beskriver däremot hur många enskilda personer som faktiskt var inskrivna i anstalt eller hos frivården vid detta datum.

När du tolkar statistiken, *tänk på följande*:

- Statistiken över inskrivna den 1 oktober omfattar i högre grad personer som dömts till längre fängelsestraff, medan statistiken över dem som intagits under året i högre grad omfattar personer som dömts till kortare fängelsestraff. Strukturen vad gäller ålder, kön, tidigare kriminalvårdspåföljd och vilket huvudbrott de dömts för kan därför se olika ut i de två populationerna.
- Det finns vissa nivåskillnader vid jämförelser mellan statistiken över antalet intagna i anstalt och lagföringsstatistiken över antalet fängelsedömda. Dessa skillnader beror bland annat på att en del fängelsedömda avtjänar sitt straff med elektronisk fotboja och därför inte räknas in i statistiken över personer intagna i anstalt, samt på att tidpunkten för det fällande domslutet om fängelse och datumet för själva

inskrivningen i anstalt kan infalla under olika kalenderår.

- Den redovisade fängelsetiden är den tid som respektive person dömts till, inte den faktiska tiden som en person har varit inskriven i anstalt. Den redovisade fängelsetiden tar således inte hänsyn till villkorlig frigivning eller tillgodoräknad tid.

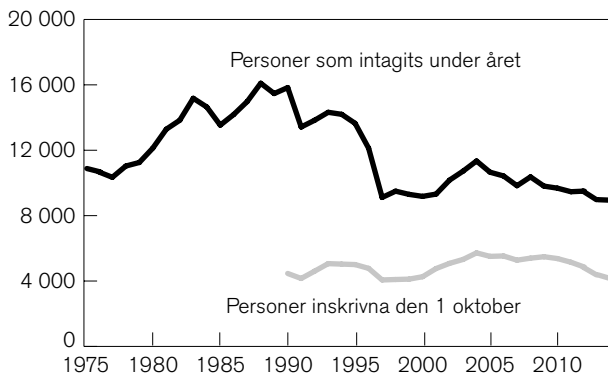
Utvecklingen av antalet personer i anstalt

Under 2014 togs 8 940¹ personer in i anstalt, vilket är ungefär samma antal (± 0 %) som under 2013, men det lägsta antalet intagna under mätperioden 1975–2014. Jämfört med tio år tidigare (2005), då 10 700 personer togs in i anstalt, har antalet minskat med 16 procent. I jämförelse med 1988, då nivåerna för intagna var som högst, har antalet intagna nästan halverats (–44 %).

Den 1 oktober 2014 var 4 320 personer inskrivna i anstalt. Det är en minskning med 1 procent jämfört med motsvarande antal den 1 oktober 2013. I jämförelse med 2005 har antalet personer inskrivna per den 1 oktober minskat med 22 procent.

Under den senaste tioårsperioden har antalet inskrivna i anstalt den 1 oktober varierat mellan 4 320 och 5 530 inskrivna. År 2014 noteras det lägsta antalet sedan år 2000.

¹ Talen i texten redovisas efter principen om tre informationsgivande siffror. Exempel: 10 656 intagna avrundas till 10 700, och 8 943 intagna avrundas till 8 940, medan 599 intagna förblir 599. Samtliga *beräkningar* är dock gjorda med icke-avrundade tal, var efter *resultaten* redovisas avrundade i texten.



År 2014 och förändring jämfört med föregående år:

Intagningar under året	8 940 personer -32 (±0 %)
Inskrivna den 1 oktober	4 320 personer -58 (-1 %)

År 2014 och förändring jämfört med år 2005:

Intagningar under året	8 940 personer -1 710 (-16 %)
Inskrivna den 1 oktober	4 320 personer -1 190 (-22 %)

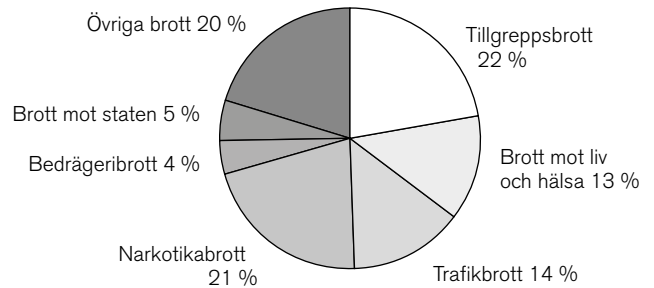
Figur 5.2. Antal personer som intagits i kriminalvårdsanstalt respektive antal personer som var inskrivna i anstalt den 1 oktober 1975–2014.

Brottsstruktur

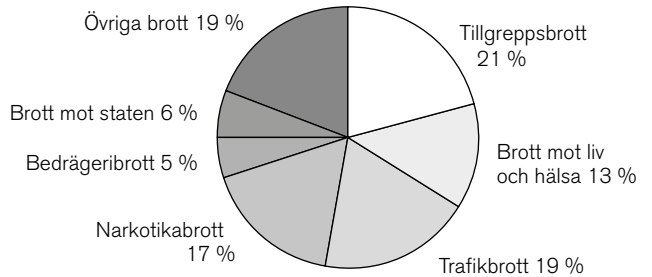
Av de 8 940 personer som *intogs* i anstalt 2014 hade mer än hälften (58 %) dömts för tillgreppsbrott (8 kap. BrB), narkotikabrott (1–3 §§ narkotikastrafflagen) eller trafikbrott (1 §, 3–5 §§ trafikbrottslagen) som huvudbrott. Under året togs 1 990 personer (22 %) in i anstalt efter att ha dömts för tillgreppsbrott, varav ungefär hälften avsåg stöld, grov stöld eller rån (inklusive grovt rån). Vidare hade 21 procent dömts för brott mot narkotikastrafflagen (1 890 personer) och 14 procent för brott mot trafikbrottslagen (1 290 personer). Det vanligaste trafikbrottet var rattfylleri (inklusive rattfylleri under påverkan av narkotika samt grovt rattfylleri). Ungefär 13 procent (1 150) av de intagna personerna hade dömts för brott mot liv och hälsa (3 kap. BrB), vanligast för misshandel (inklusive grov misshandel). Antalet personer som togs in i anstalt för sexualbrott (6 kap. BrB) var 4 procent av samtliga intagna.

Brottsstrukturen 2014 är i stort sett densamma som 2013. I ett tioårsperspektiv har det däremot skett vissa förändringar bland de intagna. Framst märks förändringar i andelen intagna för trafikbrott och narkotikabrott. Jämfört med 2005 har andelen intagna för trafikbrott minskat med 5 procentenheter, medan andelen intagna för narkotikabrott däremot har ökat med 5 procentenheter.

Personer som intagits under 2014



Personer som intagits under 2005



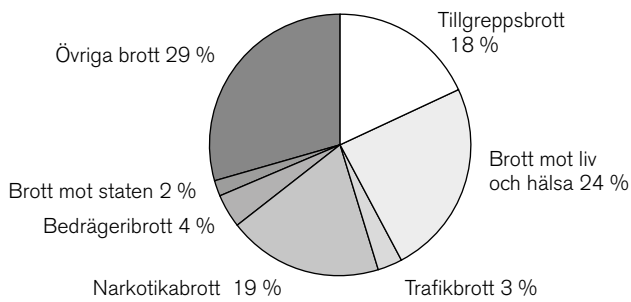
Figur 5.3. Brottskategorier (huvudbrott) i procent av det totala antalet personer som intagits i kriminalvårdsanstalt 2014 (8 940 personer) respektive 2005 (10 700 personer).

Resultatet för statistiken över inskrivna i anstalt vid en viss tidpunkt skiljer sig från resultatet för statistiken över intagna. Skillnaden beror på att statistiken över inskrivna vid en viss tidpunkt i högre grad omfattar personer som begått grova brott och dömts till långa fängelsestraff. Personer som begått grova narkotikabrott utgjorde till exempel 11 procent av de inskrivna den 1 oktober 2014, men endast 2 procent av de personer som togs in i anstalt samma år. Mönstret är likartat för personer som begått brott mot liv och hälsa; de utgjorde 24 procent av de inskrivna den 1 oktober, men endast 13 procent av de personer som togs in under året. För dömda för brott mot trafikbrottslagen, som vanligtvis ger kortare strafftider, är förhållandet däremot det motsatta. Andelen inskrivna den 1 oktober 2014 för brott mot trafikbrottslagen var endast 3 procent, medan andelen personer som togs in för brott mot trafikbrottslagen under 2014 utgjorde 14 procent av samtliga personer som togs in i anstalt.

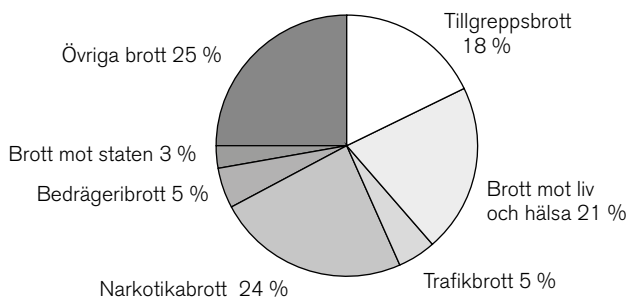
Antalet inskrivna i anstalt den 1 oktober 2014 har minskat något för de flesta typer av huvudbrott jämfört med den 1 oktober 2013, och brottstrukturen är därmed i stort sett oförändrad.

Vissa förändringar kan dock noteras när det gäller brottstrukturen vid en jämförelse med den 1 oktober 2005. Andelen inskrivna för brott mot liv och hälsa har exempelvis ökat med 3 procentenheter, medan andelen inskrivna för trafikbrott och narkotikabrott har minskat med 2 respektive 5 procentenheter.

Personer som var inskrivna den 1 oktober 2014



Personer som var inskrivna den 1 oktober 2005



Figur 5.4. Brottskategorier (huvudbrott) i procent av det totala antalet personer som var inskrivna i kriminalvårdsanstalt den 1 oktober 2014 (4 320 personer) respektive den 1 oktober 2005 (5 510 personer).

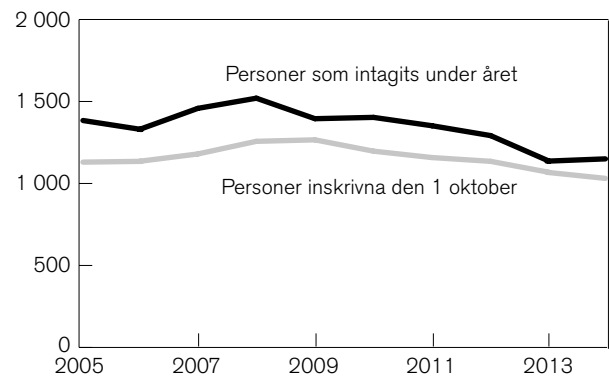
Utvecklingen av antalet personer i anstalt för brott mot liv och hälsa

Den största enskilda brottskategorin bland *brott mot liv och hälsa* är misshandel och grov misshandel. I brott mot liv och hälsa ingår även mord och dråp. De som dömts för något av dessa brott utgör en mycket liten andel av dem som tas in i anstalt årligen, men har ändå en inverkan på antalet inskrivna den 1 oktober, på grund av de långa strafftider (inklusive livstid) som dessa brott oftast ger.

År 2014 togs 1 150 personer in i anstalt efter att ha dömts för brott mot liv och hälsa som huvudbrott, vilket är en ökning med 1 procent jämfört med 2013. Jämfört med 2005, då 1 380 personer togs in, har antalet minskat med 17 procent.

Antalet personer som var inskrivna i anstalt den 1 oktober 2014 efter att ha dömts för brott mot liv och hälsa minskade med 3 procent jämfört med föregående år, till 1 030 personer. Även i ett tioårsperspektiv har antalet inskrivna minskat (-9 %).

Av samtliga inskrivna för brott mot liv och hälsa den 1 oktober 2014 var 53 procent dömda för mord eller dråp. Denna andel har ökat i jämförelse med den 1 oktober 2005, då dömda för mord eller dråp utgjorde 43 procent av de inskrivna för brott mot liv och hälsa.



År 2014 och förändring jämfört med föregående år:

Intagningar under året	1 150 personer +14 (+1 %)
Inskrivna den 1 oktober	1 030 personer -37 (-3 %)

År 2014 och förändring jämfört med år 2005:

Intagningar under året	1 150 personer -234 (-17 %)
Inskrivna den 1 oktober	1 030 personer -99 (-9 %)

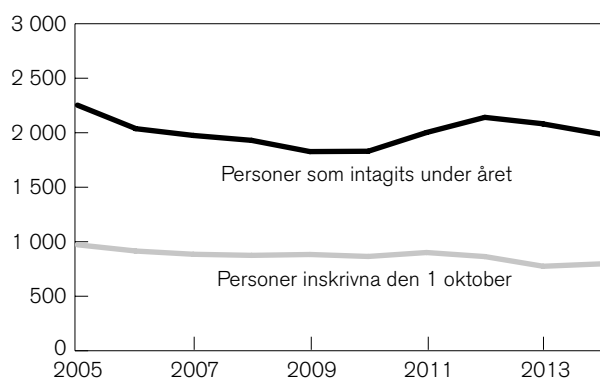
Figur 5.5. Antal personer som dömts för brott mot liv och hälsa och intagits i kriminalvårdsanstalt 2014, respektive var inskrivna i anstalt den 1 oktober 2005–2014.

Utvecklingen av antalet personer i anstalt för tillgreppsbrott

I *tillgreppsbrotten* ingår snatteri, stöld, grov stöld, tillgrepp av fortskaffningsmedel och rån (inklusive grovt rån).

År 2014 togs 1 990 personer in i anstalt efter att ha dömts för tillgreppsbrott som huvudbrott. Det är en minskning med 5 procent jämfört med 2013. Antalet intagna med grov stöld som huvudbrott minskade (-8 %), medan antalet intagna för rån (inklusive grovt rån) ökade (+15 %) jämfört med föregående år. I jämförelse med 2005 har antalet intagna med tillgreppsbrott som huvudbrott minskat med 12 procent.

Antalet personer som var inskrivna i anstalt den 1 oktober 2014, dömda för tillgreppsbrott, hade ökat med 3 procent, från 775 till 797 personer, i jämförelse med den 1 oktober 2013. Jämfört med den 1 oktober 2005 hade antalet inskrivna för tillgreppsbrott emellertid minskat med 18 procent.



År 2014 och förändring jämfört med föregående år:

Intagningar under året	1 990 personer -94 (-5 %)
Inskrivna den 1 oktober	797 personer +22 (+3 %)

År 2014 och förändring jämfört med år 2005:

Intagningar under året	1 990 personer -265 (-12 %)
Inskrivna den 1 oktober	797 personer -175 (-18 %)

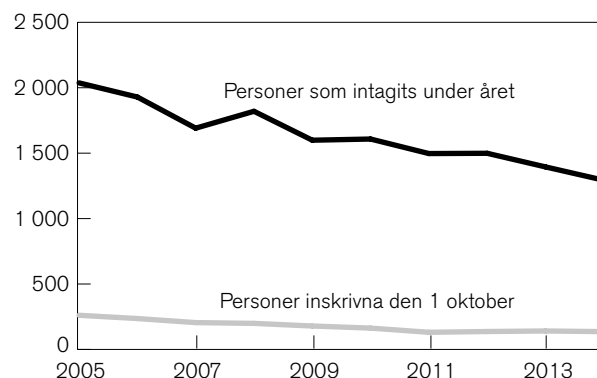
Figur 5.6. Antal personer som dömts för tillgreppsbrott och intagits i kriminalvårdsanstalt, respektive var inskrivna i anstalt den 1 oktober 2005–2014.

Utvecklingen av antalet personer i anstalt för trafikbrott

Trafikbrotten omfattas av brott mot trafikbrottslagen, främst rattfylleri (inklusive rattfylleri under påverkan av narkotika samt grovt rattfylleri) och olovlig körning.

År 2014 togs 1 290 personer in i anstalt efter att ha dömts för brott mot trafikbrottslagen, vilket är en minskning med 7 procent jämfört med 2013. Jämfört med 2005 har antalet intagna för trafikbrott minskat med 37 procent.

Antalet personer som var inskrivna i anstalt för trafikbrott den 1 oktober 2014 minskade med 4 procent jämfört med 2013 och uppgick till 136 inskrivna personer. Jämfört med den 1 oktober 2005, då 261 personer var inskrivna i anstalt för trafikbrott, har antalet nästan halverats (-48 %).



År 2014 och förändring jämfört med föregående år:

Intagningar under året	1 290 personer -102 (-7 %)
Inskrivna den 1 oktober	136 personer -5 (-4 %)

År 2014 och förändring jämfört med år 2005:

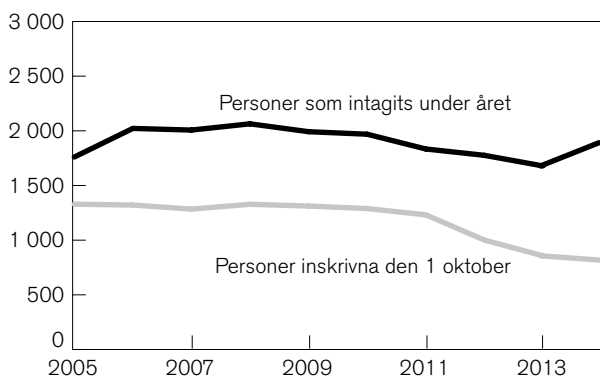
Intagningar under året	1 290 personer -744 (-37 %)
Inskrivna den 1 oktober	136 personer -125 (-48 %)

Figur 5.7. Antal personer som dömts för trafikbrott och intagits i kriminalvårdsanstalt, respektive var inskrivna i anstalt den 1 oktober 2005–2014.

Utvecklingen av antalet personer i anstalt för narkotikabrott

År 2014 togs 1 890 personer in i anstalt efter att ha dömts för brott mot narkotikastrafflagen. Under perioden 2008–2013 minskade antalet intagna för narkotikabrott kontinuerligt, men 2014 noteras en ökning motsvarande 13 procent jämfört med föregående år. Även jämfört med tio år tidigare (2005) har antalet intagna för narkotikabrott ökat med 8 procent.

Antalet personer som var inskrivna i anstalt den 1 oktober 2014, dömda för narkotikabrott, minskade däremot med 5 procent (till 818 personer) jämfört med 2013. Antalet inskrivna den 1 oktober 2014 har minskat med 38 procent i jämförelse med 2005, vilket delvis kan härledas till den praxisförändring som genomfördes i och med de vägledande domar om straffvärde för narkotikabrott som Högsta domstolen fattade under perioden från juni 2011 och framåt.



År 2014 och förändring jämfört med föregående år:

Intagningar under året	1 890 personer +213 (+13 %)
Inskrivna den 1 oktober	818 personer -39 (-5 %)

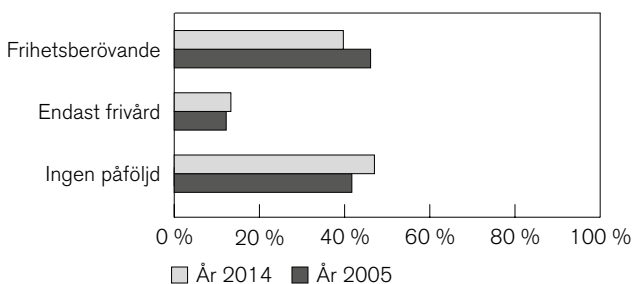
År 2014 och förändring jämfört med år 2005:

Intagningar under året	1 890 personer +132 (+8 %)
Inskrivna den 1 oktober	818 personer -511 (-38 %)

Figur 5.8. Antal personer som dömts för narkotikabrott och intagits i kriminalvårdsanstalt, respektive var inskrivna i anstalt den 1 oktober 2005–2014.

Tidigare kriminalvårdspåföljd

Av de 8 940 personer som togs in i anstalt 2014 hade 40 procent tidigare haft en frihetsberövande kriminalvårdspåföljd, och 13 procent hade tidigare haft en frivårdspåföljd. Resterande 47 procent hade inte haft någon tidigare kriminalvårdspåföljd². Andelen personer utan tidigare kriminalvårdspåföljd har minskat med 2 procentenheter och andelen personer med en tidigare frihetsberövande påföljd har ökat med 2 procentenheter jämfört med 2013. År 2014 hade 35 procent av de intagna kvinnorna och 40 procent av de intagna männen tidigare haft en frihetsberövande kriminalvårdspåföljd.



Figur 5.9. Andel personer som intagits i kriminalvårdsanstalt, efter tidigare kriminalvårdspåföljd, 2005 och 2014.

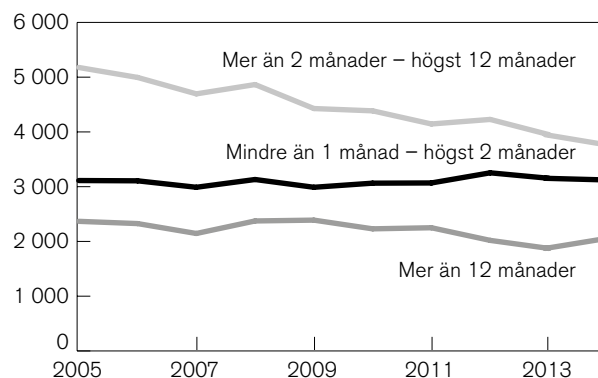
² Det behöver inte innebära att en person är obelastad. Påföljderna böter, villkorlig dom och överlämnande till särskild vård räknas till exempel inte som tidigare kriminalvårdspåföljder.

Sedan 2005 har andelen personer som tidigare varit frihetsberövade minskat med 6 procentenheter. De som tidigare haft en frivårdspåföljd eller ingen tidigare kriminalvårdspåföljd har i sin tur ökat med 1 respektive 5 procentenheter.

Fängelsetidens längd

År 2014 var det 3 120 personer med strafftider på *mindre än en månad till högst två månader* som togs in i anstalt. Jämfört med 2013, då 3 150 personer med strafftider inom den kategorin togs in i anstalt, har antalet minskat med 1 procent. Antalet intagna med strafftider på *mer än två månader till högst ett år* har minskat med 5 procent, från 3 950 personer 2013 till 3 770 personer 2014. Antalet intagna med strafftider på *mer än ett år* har dock ökat med 175 personer (+9 %) jämfört med 2013. År 2014 intogs 2 050 personer med strafftider inom den kategorin.

Jämfört med 2005 har antalet intagna 2014 med strafftider på *mindre än en månad till högst två månader* ökat med 12 personer (± 0 %). Antalet intagna med strafftider på *mer än två månader till högst ett år* samt på *mer än ett år* har däremot minskat med 27 respektive 14 procent.

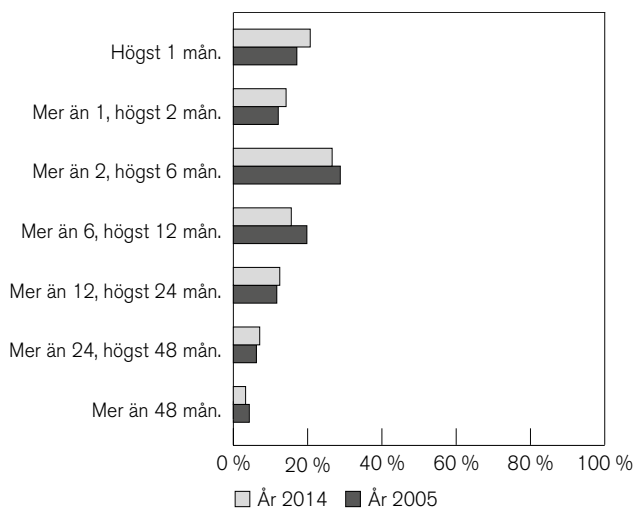


Figur 5.10. Antal personer som intagits i kriminalvårdsanstalt, efter strafftidens längd. Utveckling från 2005 till 2014.

Fördelningen av strafftider

Under 2014 var fängelsestraff i kategorin *mer än två, högst sex månader* vanligast. Av de 8 940 personer som intogs i anstalt under 2014 hade 27 procent dömts till ett straff inom detta intervall. Näst vanligast var fängelsestraff i kategorin *högst en månad*. Av de som intogs under 2014 hade 1 850 personer (21 %) dömts till straff inom den kategorin. Andelen intagna som dömts till straff inom intervallen *mer än sex månader, högst ett år* och *mer än ett år, högst två år* var 16 respektive 12 procent. Strafftider på *mer än fyra år* hade endast dömts ut till 3 procent av de intagna.

Fördelningen av strafftider har förändrats något de senaste tio åren. Det kan noteras att andelen intagna med fängelsestraff på *mer än två, högst sex månader* samt *mer än sex månader, högst ett år* har minskat med 2 respektive 4 procentenheter 2014, jämfört med 2005. Motsatt gäller för andelen intagna med fängelsestraff på *högst en månad* samt *mer än en månad, högst två månader*, som har ökat med 4 respektive 2 procentenheter.

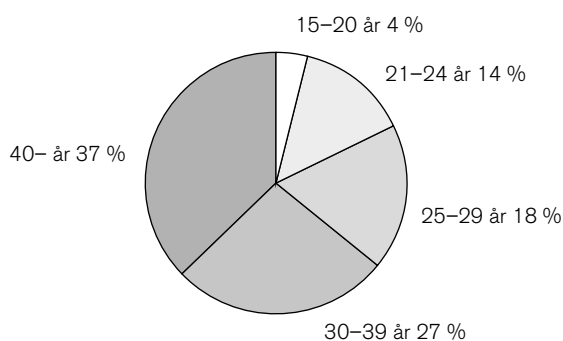


Figur 5.11. Andel personer som intagits i kriminalvårdsanstalt, efter strafftidens längd, 2005 respektive 2014.

Ålder, kön och medborgarskap

Ålder

Av de personer som intogs i anstalt 2014 var 37 procent 40 år eller äldre. En något större andel, 44 procent, var 25–39 år, och 14 procent var 21–24 år. Andelen ungdomar 15–20 år utgjorde 4 procent av samtliga personer som togs in 2014. Sedan 1999 ska personer under 18 år dömas till slutna ungdomsvård i stället för fängelse, om det inte finns synnerliga skäl att döma till fängelse.

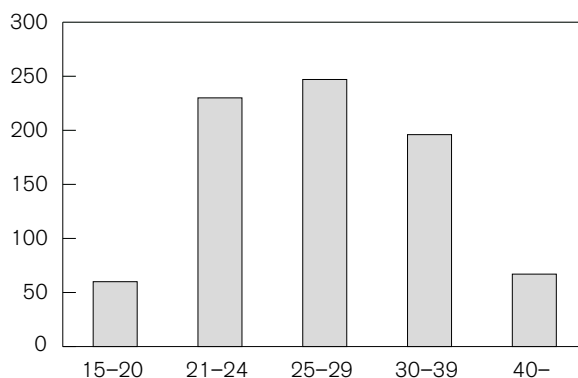


Figur 5.12. Andel personer som intagits i kriminalvårdsanstalt 2014, efter ålder (av 8 940 personer).

Jämfört med 2013 var åldersstrukturen bland dem som togs in i anstalt i stort sett oförändrad. Jämfört med 2005 har det dock skett förändringar i åldersstrukturen. Åldersgruppen 40–49 år har minskat, medan åldersgrupperna 21–29 år respektive 50– år har ökat.

Statistiken över antalet inskrivna personer den 1 oktober 2014 har en likartad åldersfördelning som antalet personer som togs in i anstalt under 2014.

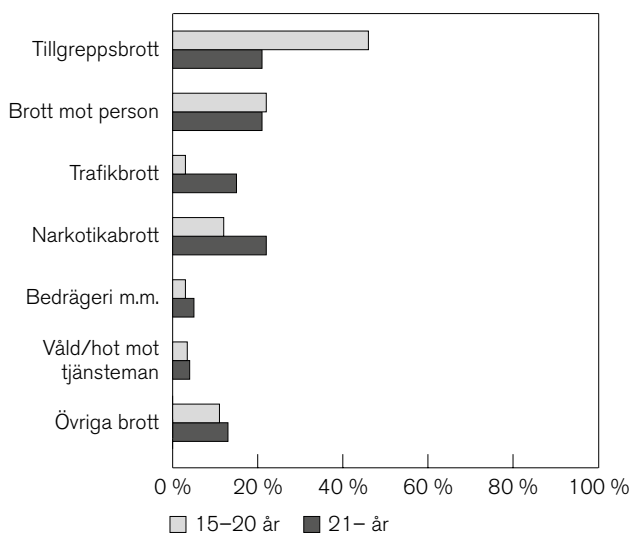
Sett till antalet intagna per 100 000 invånare inom respektive åldersgrupp är åldersgruppen 21–29 år störst. Antalet personer som togs in i relation till befolkningen i respektive åldersgrupp är högst i åldern 25–29 år. År 2014 var det 247 personer per 100 000 invånare i denna åldersgrupp som togs in i anstalt. Minst är åldersgrupperna 15–20 år och 40– år; i dessa åldersgrupper var det 60 respektive 67 personer per 100 000 i befolkningen som togs in i anstalt under 2014.



Figur 5.13. Antal personer som intagits i kriminalvårdsanstalt 2014, efter ålder, per 100 000 invånare i åldersgruppen.

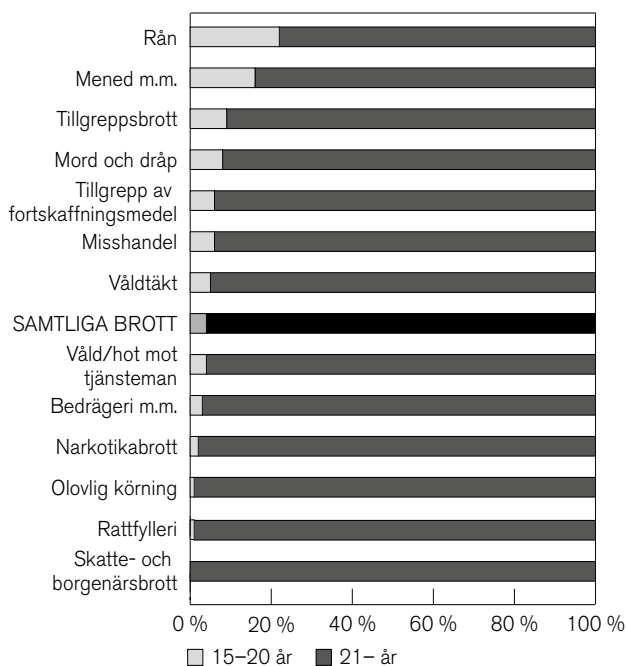
För ungdomar i åldern 15–20 år som togs in 2014 var tillgreppsbrott det vanligaste huvudbrottet – framför allt stöld (inklusive grov stöld) och rån (inklusive grovt rån). Av samtliga personer i åldern 15–20 år hade 46 procent dömts för tillgreppsbrott som huvudbrott. De vanligaste brotten i åldersgruppen 21–39 år var tillgreppsbrott och narkotikabrott. Av de intagna i denna åldersgrupp hade 26 procent dömts för tillgreppsbrott och 22 procent för narkotikabrott som huvudbrott. Bland de intagna i åldern 40– år, var brott mot trafikbrottslagen och narkotikastrafflagen vanligast; 24 procent av dem som togs in 2014 hade dömts för trafikbrott och 21 procent för narkotikabrott som huvudbrott.

Rån (inklusive grovt rån) är det huvudbrott där den största andelen unga personer finns representerad. Av dem som togs in för rån 2014 var 22 procent ungdomar i åldern 15–20 år, vilket kan jämföras med de äldre intagna i åldern 40– år, som endast utgjorde 8 procent. När det gäller trafikbrott å andra sidan utgjorde gruppen 15–20 år 1 procent av de intagna, medan 63 pro-



Figur 5.14. Andel personer som intagits i kriminalvårdsanstalt, i åldersgrupperna 15–20 år respektive 21 år eller äldre, efter huvudbrott 2014.

cent av dem som togs in för brott mot trafikbrottslagen var i gruppen 40– år. Åldersgruppen 40– år utgjorde 67 respektive 58 procent av de personer som intagits efter att ha dömts för rattfylleri (inklusive rattfylleri under påverkan av narkotika eller grovt rattfylleri) och olovlig körning. Åldersgruppen är också störst bland personer som intagits efter att ha dömts för brott mot skattebrottslagen (76 %). Totalt sett utgjorde denna åldersgrupp 37 procent av alla som togs in under 2014. I jämförelser mellan olika åldersgrupper måste man ta hänsyn till att unga personer mellan 15 och 20 år löper



Figur 5.15. Andel personer som intagits i kriminalvårdsanstalt, efter huvudbrott och ålder 2014.

mindre risk att dömas till fängelse jämfört med äldre personer, i synnerhet vid lindrigare brott.

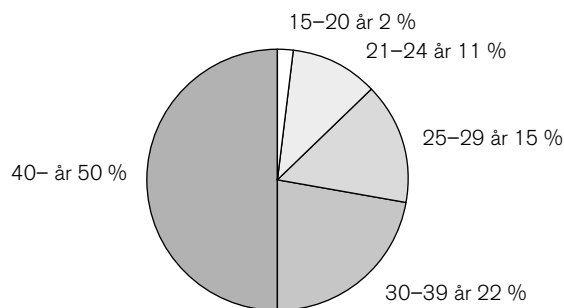
Kön

Huvuddelen av dem som tas in i anstalt är män. År 2014 togs 8 340 män och 599 kvinnor in i anstalt. Det motsvarar 93 respektive 7 procent av samtliga personer som togs in. Under perioden 2005–2014 har antalet kvinnor varierat mellan 598 och 726, men andelen har legat konstant kring 7 procent.

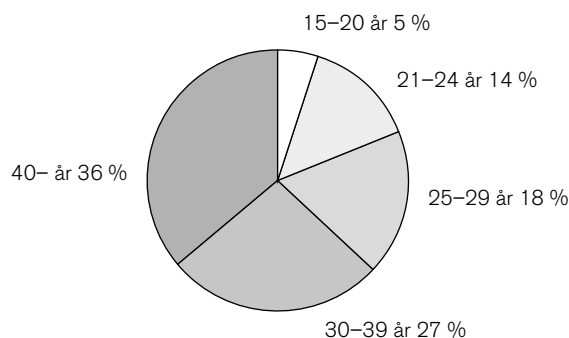
Cirka 50 procent av kvinnorna som togs in på anstalt 2014 var 40 år eller äldre. Motsvarande andel bland männen var 36 procent. Jämfört med 2013 har åldersstrukturen bland dem som togs in i anstalt inte förändrats mycket, för vare sig kvinnor eller för män.

Jämfört med 2005 har det skett en förskjutning av åldersstrukturen för kvinnor som togs in i anstalt, från personer i åldersgruppen 30–49 år till personer i åldern 50– år. Motsvarande förskjutning för män har skett från personer i åldersgruppen 40–49 år till personer i åldern 50– år. Jämfört med 2005 har andelen kvinnor i åldersgruppen 30–49 år minskat med 12 procentenheter. Män i åldersgruppen 40–49 år har minskat med 5 procentenheter. Andelen kvinnor och män i åldersgruppen 50– år har ökat med 12 respektive 4 procentenheter.

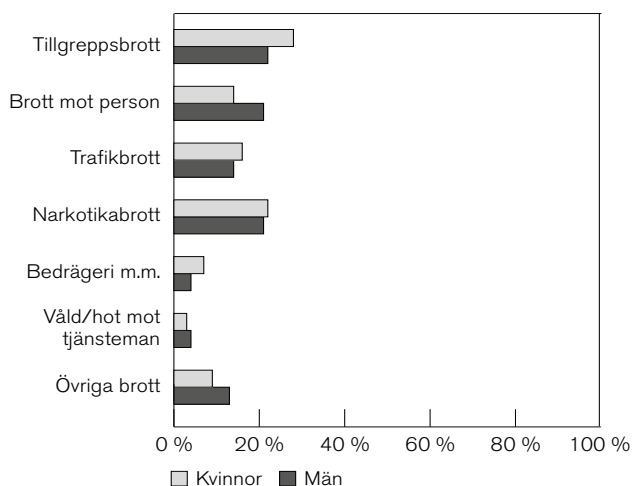
Åldersfördelning för kvinnor som intagits i kriminalvårdsanstalt 2014



Åldersfördelning för män som intagits i kriminalvårdsanstalt 2014

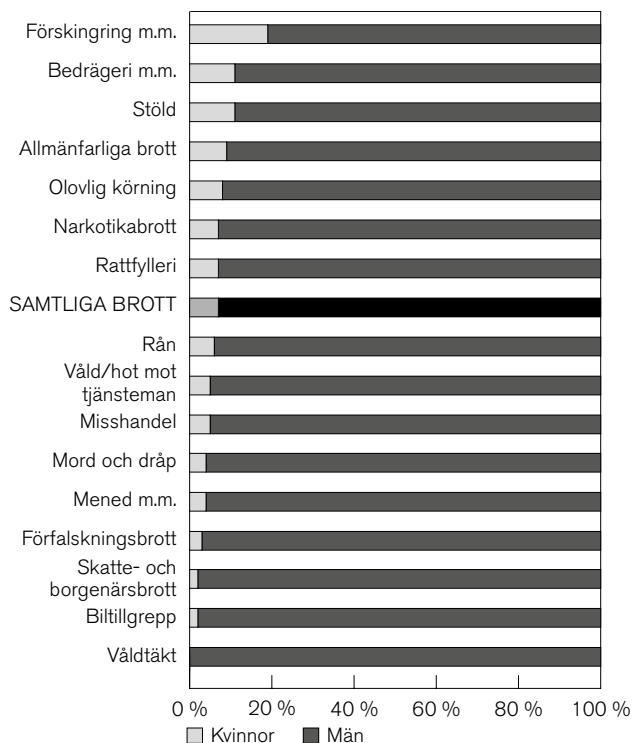


Figur 5.16. Andel kvinnor (599 personer) respektive män (8 340 personer) som intagits i kriminalvårdsanstalt, efter ålder, 2014.



Figur 5.17. Andel personer som intagits i kriminalvårdsanstalt, efter huvudbrott och kön 2014.

De *antalsmässigt* vanligaste huvudbrotten bland både kvinnor och män som intogs i anstalt 2014 var tillgreppsbrott, narkotikabrott och trafikbrott. År 2014 togs 166 kvinnor och 1 820 män in i anstalt efter att ha blivit dömda för någon typ av tillgreppsbrott. Det motsvarar 28 procent av samtliga intagna kvinnor respektive 22 procent av samtliga intagna män. Sammanlagt 134 kvinnor (22 % av samtliga intagna kvinnor) och 1 760 män (21 % av samtliga intagna män) hade dömts för narkotikabrott som huvudbrott,



Figur 5.18. Andel personer som intagits i kriminalvårdsanstalt 2014, efter huvudbrott och kön. Figuren visar ett urval brott där män respektive kvinnor utgör en förhållandevis hög andel.

och 95 kvinnor (16 % av samtliga intagna kvinnor) och 1 200 män (14 % av samtliga intagna män) hade dömts för trafikbrott.

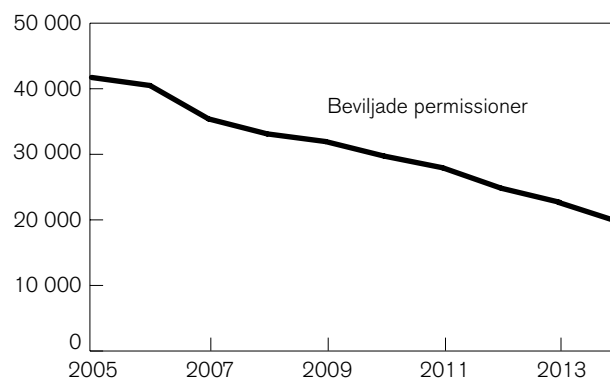
Ser man i stället till könsfördelningen hos de intagna för olika brottstyper (huvudbrott) framgår att männens andel är stor bland intagna för exempelvis sexualbrott. Av de personer som intagits för sexualbrott som huvudbrott var 99 procent män. Männerna dominerar inom samtliga brottstyper, men kvinnorna står för en relativt sett stor andel av de intagna för exempelvis bedrägeribrott (11 %).

Medborgarskap

Av de totalt 4 320 personer som var inskrivna på anstalt den 1 oktober 2014 var 1 320 personer (31 %) utländska medborgare. Andelen har varierat mellan 26 och 32 procent under den senaste tioårsperioden.

Utvecklingen av antalet permissioner och avvikelser från anstalt

År 2014 beviljades 19 800 permissioner, vilket är en minskning med 13 procent jämfört med föregående år. Antalet permissioner påverkas till viss del av antalet personer som är intagna i anstalt. I början av 2000-talet omarbetades dessutom föreskrifterna för att bevilja permission, och det blev därmed svårare att få permission jämfört med tidigare. Regelsystemet för permissioner ändrades igen den 1 april 2011, i och med att den nya fängelselagen trädde i kraft. Jämförelser mellan före och efter 2011 bör därför göras med viss försiktighet.



År 2014 och förändring jämfört med föregående år:

Beviljade permissioner	19 800
	-2 880 (-13 %)

År 2014 och förändring jämfört med år 2005:

Beviljade permissioner	19 800
	-21 900 (-53 %)

Figur 5.19. Antal beviljade permissioner från kriminalvårdsanstalt 2005–2014.

Antalet *misskötta permissioner* uppgick till 579 under 2014, vilket är en minskning med 4 procent jämfört med 2013. År 2014 missköttes 3 procent av de beviljade permissionerna. Sedan 2006 har antalet misskötta permissioner minskat kontinuerligt, och jämfört med 2005 har antalet minskat med 51 procent. Under den senaste tioårsperioden har andelen dock legat konstant kring 3 procent.

Ungefär 13 procent av de misskötta permissionerna 2014 avser uteblivande, det vill säga att de intagna inte har återvänt till anstalten när tiden för permissionen löpt ut. Övriga misskötta permissioner kan till exempel innebära att personen inte vistas på rätt ort under permissionen eller inte följer föreskrift om drogfrihet.

År 2014 avvek 139 personer från anstalt (öppen eller sluten), vilket är en ökning med 3 procent jämfört med 2013. Huvuddelen av avvikelserna, 86 procent, begicks vid vistelse utanför anstalt. Rymningar direkt från anstalt utgjorde 14 procent av alla avvikelser. Detta motsvarar 19 rymningar, de flesta från öppna anstalter, vilket är fler rymningar än under 2013.

Jämfört med 2005 har rymningarna från sluten anstalt minskat kraftigt. Utvecklingen ska ses i ljuset av att Kriminalvården under 2005 vidtog en rad åtgärder för

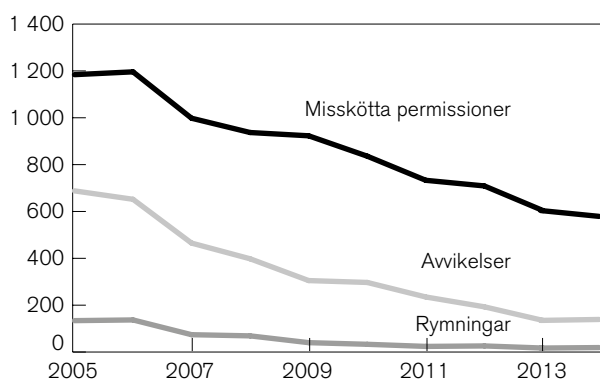
att undvika rymningar. Den största minskningen gäller främst rymningar från öppen anstalt (från 118 rymningar 2005 till 13 rymningar 2014). Under den senaste tioårsperioden har även rymningar från sluten anstalt minskat. År 2005 noterades den högsta nivån med 16 rymningar från sluten anstalt, vilket kan jämföras med 6 rymningar under 2014.

Utvecklingen av antalet personer övervakade i frivård

Inom frivården övervakas de personer som dömts till skyddstillsyn eller som är villkorligt frigivna från fängelse.

År 2014 inleddes *övervakning* av totalt 10 400 personer, vilket är en minskning med 7 procent jämfört med 2013. Sammanlagt 1 290 personer (12 %) av de övervakade var kvinnor och 9 160 (88 %) var män. Ungefär 6 410 personer (61 %) var dömda till skyddstillsyn och 4 030 personer (39 %) var villkorligt frigivna. Dessutom hade ett fåtal överflyttats från annat nordiskt land.

År 2005 inleddes övervakningar av 12 700 personer inom frivården, vilket innebär att antalet inledda övervakningar 2014 har minskat med 18 procent jämfört med 2005. Både övervakningar av personer dömda till



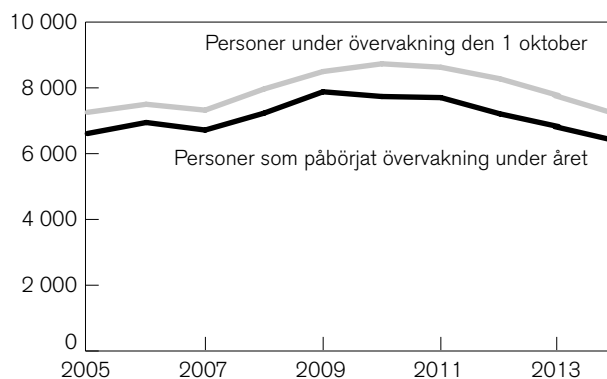
År 2014 och förändring jämfört med föregående år:

Misskötta permissioner	579	-25 (-4 %)
Avvikelser	139	+4 (+3 %)
Rymningar (öppen/sluten anstalt)	19	+2 (+12 %)

År 2014 och förändring jämfört med år 2005:

Misskötta permissioner	579	-605 (-51 %)
Avvikelser	139	-549 (-80 %)
Rymningar (öppen/sluten anstalt)	19	-115 (-86%)

Figur 5.20. Antal misskötta permissioner i kriminalvårdsanstalt, antal avvikelser från anstalt samt (därav) rymningar, under perioden 2005–2014.



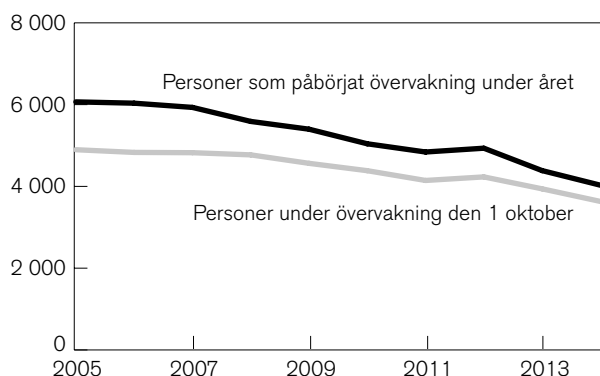
År 2014 och förändring jämfört med föregående år:

Personer dömda till skyddstillsyn som påbörjat övervakning under året	6 410	-416 (-6 %)
Personer dömda till skyddstillsyn under övervakning den 1 oktober	7 230	-539 (-7 %)

År 2014 och förändring jämfört med år 2005:

Personer dömda till skyddstillsyn som påbörjat övervakning under året	6 410	-206 (-3 %)
Personer dömda till skyddstillsyn under övervakning den 1 oktober	7 230	-29 (±0 %)

Figur 5.21. Antal personer dömda till skyddstillsyn som påbörjat övervakning under året, respektive personer under övervakning den 1 oktober 2005–2014.



År 2014 och förändring jämfört med föregående år:

Villkorligt frigivna personer som påbörjat övervakning under året	4 030	-357 (-8 %)
Villkorligt frigivna personer under övervakning den 1 oktober	3 630	-308 (-8 %)

År 2014 och förändring jämfört med år 2005:

Villkorligt frigivna personer som påbörjat övervakning under året	4 030	-2 040 (-34 %)
Villkorligt frigivna personer under övervakning den 1 oktober	3 630	-1 270 (-26 %)

Figur 5.22. Antal villkorligt frigivna som påbörjat övervakning under året, respektive personer under övervakning den 1 oktober 2005–2014.

skyddstillsyn och övervakningar i samband med villkorlig frigivning har minskat med 3 respektive 34 procent.

Den 1 oktober 2014 stod totalt 10 900 personer under övervakning, vilket är en minskning med 7 procent jämfört med samma tidpunkt 2013. Jämfört med 2005 har antalet personer under övervakning den 1 oktober minskat med 11 procent.

Intensivövervakning med elektronisk kontroll

Även intensivövervakning med elektronisk kontroll (IÖV) verkställs av frivården. IÖV är ett sätt att verkställa ett utdömt fängelsestraff om högst sex månader utanför anstalt.

Den 1 oktober 2001 infördes på försök även möjligheten för personer som är dömda till minst två års fängelse att avtjäna den sista tiden av straffet utanför anstalt, med intensivövervakning med elektronisk kontroll, så kallad *IÖV-utsluss*. Från och med den 1 januari 2007 har IÖV-utsluss kommit att ersättas med *utökad frigång*. Genom denna förändring har även målgruppen för den tidigare IÖV-utslussningen blivit större.

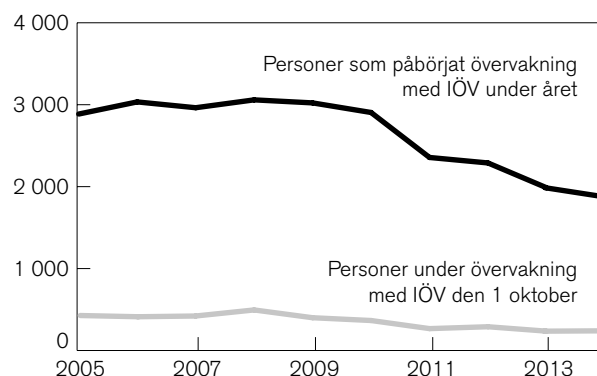
År 2014 började 1 880 personer avtjäna ett fängelsestraff genom intensivövervakning. Av dessa var 11 procent kvinnor och 89 procent män. De vanligaste brotten bland personer som påbörjade intensivövervakning var brott mot trafikbrottslagen, framför allt

rattfylleri (inklusive rattfylleri under påverkan av narkotika och grovt rattfylleri). Cirka 50 procent, eller 942 personer, av dem som påbörjat intensivövervakning med elektronisk kontroll var dömda för brott mot trafikbrottslagen.

Totalt sett har antalet personer som påbörjat intensivövervakning under 2014 minskat med 6 procent jämfört med 2013. Antalet påbörjade intensivövervakningar har minskat för de flesta typer av brott, men främst för brott mot trafikbrottslagen. Antalet personer som påbörjat intensivövervakning har minskat kontinuerligt sedan 2008. I ett längre perspektiv, jämfört med 2005, har antalet minskat med 35 procent.

Minskningen av antalet personer som påbörjat intensivövervakning kan till viss del förklaras av att antalet lagakraftvunna domar med högst sex månaders fängelse har minskat. Antalet personer som har kunnat erbjudas IÖV är alltså färre. Även antalet personer som har ansökt om att få avtjäna sitt fängelsestraff med IÖV har minskat.

Den 1 oktober 2014 övervakades 240 personer med elektronisk kontroll, vilket motsvarar en ökning på 2 procent jämfört med 2013. Jämfört med 2005 har antalet personer under övervakning den 1 oktober 2014 dock minskat med 44 procent.



År 2014 och förändring jämfört med föregående år:

Personer som påbörjat övervakning med IÖV under året	1 880	-110 (-6 %)
Personer under övervakning med IÖV den 1 oktober	240	+4 (+2 %)

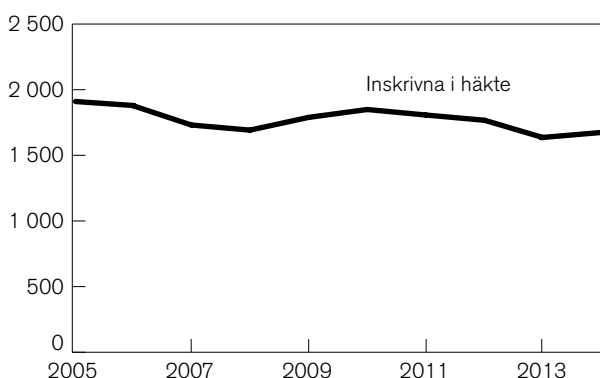
År 2014 och förändring jämfört med år 2005:

Personer som påbörjat övervakning med IÖV under året	1 880	-1 010 (-35 %)
Personer under övervakning med IÖV den 1 oktober	240	-187 (-44 %)

Figur 5.23. Antal personer som påbörjat intensivövervakning med elektronisk kontroll (IÖV) under året, respektive personer som är under intensivövervakning med elektronisk kontroll (IÖV) den 1 oktober, 2005–2014.

Utvecklingen av antalet personer inskrivna i häkte

Den 1 oktober 2014 var 1 670 personer inskrivna i häkte, vilket är en ökning med 2 procent jämfört med den 1 oktober 2013. Ungefär 6 procent var kvinnor och 94 procent män. Bland samtliga personer var 87 procent häktade och 2 procent anhållna eller gripna. De övriga personerna inskrivna i häkte (11 %) avtjänade till exempel fängelsestraff, hade tagits i förvar enligt utlänningslagen eller hade omhändertagits enligt lagen om vård av unga eller lagen om vård av missbrukare. Jämfört med 2005 har antalet personer som var inskrivna i häkte den 1 oktober minskat med 12 procent.



År 2014 och förändring jämfört med föregående år:

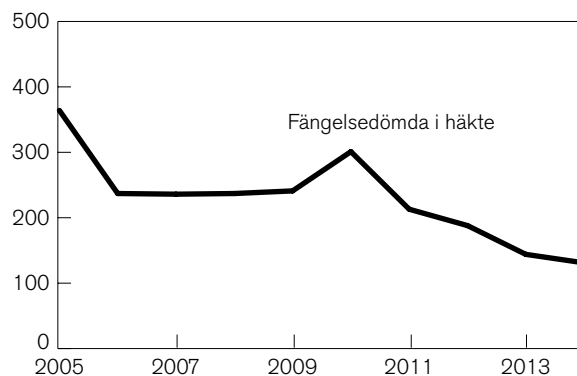
Inskrivna i häkte den 1 oktober 1 670
+38 (+2 %)

År 2014 och förändring jämfört med år 2005:

Inskrivna i häkte den 1 oktober 1 670
-237 (-12 %)

Figur 5.24. Antal personer inskrivna i häkte den 1 oktober 2005–2014.

Den 1 oktober 2014 avtjänade 131 personer fängelsestraff i häkte (verkställighetsfall). Av dem var 12 kvinnor och 119 män, det vill säga 9 respektive 91 procent. Antalet verkställighetsfall minskade med 9 procent jämfört med året innan. Under åren 1998–2004 skedde en ökning som delvis kan förklaras av den höga beläggningen på landets anstalter, vilket medförde att ett ökat antal fängelsedömda tvingades avtjäna en del av fängelsestraffet i häkte i väntan på anstaltsplacering. Den högsta nivån under den senaste tioårsperioden kan också noteras för 2005, med 364 verkställighetsfall.



År 2014 och förändring jämfört med föregående år:

Verkställighetsfall den 1 oktober 131
-13 (-9 %)

År 2014 och förändring jämfört med år 2005:

Verkställighetsfall den 1 oktober 131
-233 (-64 %)

Figur 5.25. Antal verkställighetsfall (fängelsedömda) i häkte den 1 oktober 2005–2014.

Statistikens innehåll

Kriminalvården

I kriminalvårdsstatistiken redovisas i huvudsak personer dömda till fängelse som intagits, respektive är inskrivna, i anstalt eller som avtjänar fängelsestraff med intensivövervakning med elektronisk kontroll (IÖV). Därtill redovisas statistik över personer dömda till skyddstillsyn och villkorligt frigivna som påbörjat övervakning inom frivården. Statistiken innehåller också uppgifter om häktade personer, permissioner och avvikelser.

I häktena tar man hand om de personer som misstänks för brott och som gripits, anhållits eller häktats. Häktena kan även ta in fängelsedömda personer, så kallade verkställighetsfall. Oftast tas dessa in i väntan på utplacering på anstalt. Dessutom tar man hand om personer som omhändertagits med stöd av olika lagar, till exempel vård av psykiskt sjuka, missbrukare eller unga lagöverträdare och personer som ska utvisas ur landet.

En person kan förekomma i statistiken flera gånger under samma år om personen omhändertagits av kriminalvården vid flera tillfällen under året, eftersom statistiken redovisar händelser, till exempel antalet intagningar i kriminalvårdsanstalt eller antalet inskrivningar i frivård.

Fängelsepopulationen kan mätas på olika sätt. Ett sätt är att redovisa uppgifter om personer som tas in i anstalt under ett visst år, vilket kallas intagningsstatistik. Ett annat sätt är att redovisa uppgifter om de personer

som befinner sig i en anstalt vid ett givet tillfälle. Då får man med både nyintagna och dem som befinner sig i anstalten sedan tidigare.

Intagningsstatistiken domineras av personer som dömts till kortare strafftider, medan statistiken över personer inskrivna i anstalt domineras av personer som dömts till längre strafftider. Eftersom fördelning efter kön, ålder och brott varierar med strafftidens längd blir även dessa resultat olika beroende på vilken statistik som används.

I statistiken redovisas de personer som är föremål för insatser inom kriminalvården efter ålder, kön, medborgarskap (svenskt eller utländskt), huvudbrott och strafftidens längd.

Kategorisering av brott

Brottsredovisningen utgår från det lagrum (författning, kapitel, paragraf, stycke etc.) som personen dömts efter. Se *Personer lagförda för brott*, för en närmare beskrivning av brottskategoriseringen.

En person kan vid samma tillfälle dömas till en kriminalvårdspåföljd för flera brott. I tabellerna redovisas brotten därför efter huvudbrott (se *Definitioner och begrepp*).

Insamling och bearbetning

Kriminalvårdsstatistiken samlas in och kontrolleras av Kriminalvården som sammanställer aggregerade underlag till den officiella statistiken. Statistiken granskas, sammanställs i tabeller och publiceras av Brå.

Kriminalvårdsstatistiken sammanställs genom bearbetningar av uppgifterna i Kriminalvårdsregistret (KVR) och övriga klientadministrativa system. Statistiken innehåller dels uppgifter från domstolsrutinen i rättsväsendets informationssystem (RI), dels uppgifter från kriminalvårdsanstalterna, häktena, frivården, Kriminalvårdsstyrelsen/Kriminalvårdens huvudkontor och de lokala övervakningsnämnderna.

Jämförelser över tid

Statistik över kriminalvårdens klienter har producerats sedan 1830. Statistikens tillförlitlighet och jämförbarhet över tid påverkas av olika faktorer. Nedan följer några kända förhållanden, som under senare tid i större eller mindre utsträckning kan ha påverkat statistiken.

- I juni 2015 korrigerades tabell 5.12, om antalet rymningar från slutan stalt, vad gäller uppgifterna för åren 2007, 2008 och 2009. Uppgifterna hade tidigare felregistrerats i Kriminalvårdens system, som inte längre kan återskapa underlaget i sin helhet. Detta gör att uppgifterna för dessa år inte summerar upp till totalsummorna.

- I samband med publiceringen av 2014 års tabeller korrigerades vissa uppgifter för 2013 i tabell 5.12.
- I samband med publiceringen av 2014 års statistik slogs åldersgrupperna 15–17 år och 18–20 år samman till en åldersgrupp (15–20 år). Sammanläggningen gjordes för att undvika redovisning av små tal.
- I samband med produktionen av kriminalvårdsstatistiken 2013 började tabellerna 5.2, 5.11 och 5.15 redovisas uppdelade efter kön. Det innebär att de flesta tabeller nu redovisas både för samtliga personer och för kvinnor respektive män.
- I oktober 2012 korrigerades ett antal uppgifter i tabell 5.17 för 2009. Uppgifterna korrigerades på grund av felaktigheter.
- I april 2012 träffade Kriminalvården och Brå en överenskommelse om informationsutbyte avseende kriminalvårdsstatistiken. I samband med framtagandet av överenskommelsen uppdaterades dokumentationen för kriminalvårdsstatistikens innehåll och uppbyggnad. Inga beräkningar i statistiken förändrades och arbetets påverkan på statistiken antas vara marginell.
- I samband med publiceringen av 2011 års tabeller reviderades vissa uppgifter från tidigare år. Revideringar gjordes i tabellerna 5.3, 5.6, 5.9, 5.10 och 5.14. Uppgifterna reviderades på grund av felaktigheter, och en del uppgifter i tabellerna 5.9, 5.10 och 5.14 finns inte längre tillgängliga.
- Från och med 2006 års utgåva av *Kriminalstatistik* har tabellerna avseende kriminalvårdsstatistik sorterats om, jämfört med tidigare års publikationer. Huvudprincipen är att i de första tabellerna redovisa tidsserier, och därefter mer detaljerade uppgifter om aktuellt år. På så sätt får kriminalvårdsavsnittet samma struktur som övriga kapitel i publikationen.
- Den 1 januari 2007 ersattes IÖV-utsluss av utslussningsåtgärden *utökad frigång*. Detta är en mer flexibel utslussningsåtgärd, som i mycket påminner om den tidigare åtgärden IÖV-utsluss. För att beviljas utökad frigång måste den intagne ha avtjänat halva strafftiden, dock minst tre månader, av sitt straff. Personen bör vara placerad i öppen anstalt när den utökade frigången påbörjas. Införandet av utökad frigång kan medföra en minskning i statistiken över inskrivna i anstalt den 1 oktober.
- Sedan 2005 års utgåva av *Kriminalstatistik* finns det skillnader i vissa tidsserier jämfört med tidigare publikationer. Kriminalvården har gjort korrigeringar, dels därför att siffrorna inte tagits fram på likartat sätt över åren (se tabell 5.7), dels därför att registrering av misskötsamhet skett på olika sätt i grundsystemet (se tabell 5.11 samt tabell 5.12). Från och med 2005 är detta åtgärdat.

- År 2005 utökades statistikredovisningen genom att uppgifterna i flertalet tabeller kompletterades med särredovisning för kvinnor och män.
- Den 1 april 2005 infördes på försök en utökad möjlighet till intensivövervakning med elektronisk kontroll för personer som dömts till fängelse. Med de nya reglerna kan även personer med en strafftid på högst sex månader ansöka om intensivövervakning med elektronisk kontroll; tidigare gällde det endast personer med en strafftid på högst tre månader.
- Den 1 april 2005 infördes på försök en utökad målgrupp för IÖV-utsluss. Utökningen innebar dels att personer som dömts till mellan 18 månaders och två års fängelse kunde avtjäna de sista fyra månaderna av strafftiden i bostaden med intensivövervakning med elektronisk kontroll, dels att personer som dömts till minst två års fängelse fick möjlighet att avtjäna de sista sex månaderna av strafftiden i bostaden med intensivövervakning med elektronisk kontroll. Tidigare var målgruppen personer som dömts till minst två års fängelse, och då gavs möjlighet att avtjäna de sista fyra månaderna med intensivövervakning med elektronisk kontroll.
- År 2003 genomfördes en systemomläggning. Det gamla Kumulativregistret (KUM) ersattes av Kriminalvårdsregistret (KVR). Systembytet har medfört att brott i utländska domar behandlas på samma sätt som i svenska domar och inkluderas i KVR. Meningen är att all klientinformation i kriminalvården ska finnas samlad i KVR:s databas. Detta bör även kunna undanröja vissa av de problem eller felaktigheter som uppstått i och med att informationen lagrats i flera system och förts från ett system till ett annat.
- Den 1 oktober 2001 inleddes en treårig försöksverksamhet som innebar att långtidsdömda skulle kunna avtjäna den sista delen av sin strafftid i bostaden med intensivövervakning med elektronisk kontroll, så kallad IÖV-utsluss. Utslussningen är ett steg på vägen mot frihet, som gav den intagne möjlighet att gradvis anpassa sig till livet utanför anstalten. Den intagne skulle ha dömts till minst två års fängelse och ansetts ha behov av att påbörja utslussningen i samhället. Vidare skulle den intagne ha någon form av sysselsättning (arbete, studier) under utslussningsperioden och hålla sig absolut alkohol- och drogfri. Utslussningen kunde ske tidigast fyra månader före villkorlig frigivning. Införandet av IÖV-utsluss kan medföra en minskning i statistiken över inskrivna i anstalt den 1 oktober (och beläggningsstatistiken).
- Den 1 september 2000 trädde nya regler för normalpermission i kraft. De innebär att man från detta datum endast kan få en permission per månad (tidigare kunde man dela upp tiden till flera permissioner). Samtidigt tydliggjordes reglerna för särskild permission. Från och med den 1 oktober 2000 finns det också några allmänna råd när det gäller permissioner och vistelser enligt 14 § KvaL (fritidsaktiviteter). Till följd av detta minskade både antalet permissioner och antalet vistelser utanför anstalt.
- År 1999 infördes möjligheten att kombinera påföljden villkorlig dom med samhällstjänst, som är ett alternativ till kortare fängelsestraff.
- Från och med den 1 augusti 1994 inleddes en försöksverksamhet med intensivövervakning med elektronisk kontroll vid sex frivårdsmyndigheter. Försöksverksamheten utökades från och med den 1 januari 1997 till hela landet. Samtidigt utökades möjligheten till intensivövervakning, till att gälla även dem som dömts till fängelsestraff på upp till tre månader mot tidigare två (se *Definitioner och begrepp*). Införandet av testverksamheten medför en minskning i de tabeller som redovisar intagna i anstalt med strafftider under två månader för åren efter 1995 och strafftider under tre månader för åren efter 1997. Verksamheten med intensivövervakning med elektronisk kontroll permanentades 1999.
- Genom omläggning av vissa statistikrutiner är uppgifter beträffande personer i frivård från och med den 1 januari 1992 inte helt jämförbara med tidigare år.

Tabellförteckning

List of tables

Kriminalvård

The Prison and Probation Service

5.1	Personer inskrivna i häkte den 1 oktober, åren 2005–2014, efter kön..... Persons enrolled at remand centres at 1st October, 2005–2014, by gender	285
5.2	Personer dömda till fängelse som intagits i, respektive avgått från, anstalt samt medelbeläggning, åren 2005–2014, efter kön..... Persons sentenced to imprisonment, admitted to or released from prison and average occupancy, 2005–2014, by gender	285
5.3	Personer dömda till fängelse som intagits i anstalt, efter huvudbrott och kön, åren 2005–2014 Persons sentenced to imprisonment and admitted to prison, by principal offence and gender, 2005–2014	286
5.4	Personer dömda till fängelse som intagits i anstalt, efter ålder och kön, åren 2005–2014 Persons sentenced to imprisonment and admitted to prison, by age and gender, 2005–2014	287
5.5	Personer dömda till fängelse som intagits i anstalt efter tidigare kriminalvårdspåföljd, åren 2010–2014 Persons sentenced to imprisonment and admitted to prison, by prior prison or probationary sentence, 2010–2014	287
5.6	Personer dömda till fängelse som intagits i anstalt, åren 2005–2014, efter strafftidens längd och efter kön Persons sentenced to imprisonment and admitted to prison, 2005–2014, by length of sentence and by gender	288
5.7	Personer som avtjänade fängelsestraff den 1 oktober, åren 2005–2014, efter kön..... Persons serving prison sentences at 1st October, 2005–2014, by gender	289
5.8	Personer inskrivna i anstalt den 1 oktober åren 2010–2014, efter huvudbrott och kön Persons held in prison at 1st October 2009–2013, by principal offence and gender	290
5.9	Personer inskrivna i anstalt den 1 oktober åren 2010–2014, efter ålder och kön Persons held in prison at 1st October 2009–2013, by age and gender	291
5.10	Personer inskrivna i anstalt den 1 oktober åren 2010–2014, efter strafftidens längd och efter kön, samt andel utländska medborgare Persons held in prison at 1st October 2009–2013, by length of sentence and by gender, and percentage of foreign citizens	292
5.11	Beviljade permissioner från anstalt, åren 2005–2014, efter kön..... Granted furloughs from prison, 2005–2014, by gender	294
5.12	Avvikelser från anstalt, åren 2005–2014..... Absconds from prison, 2005–2014	294
5.13	Personer dömda till fängelse som påbörjat intensivövervakning med elektronisk kontroll, efter huvudbrott och kön, åren 2010–2014 Persons sentenced to imprisonment who instead became subject to intensive supervision with electronic monitoring, by principal offence and gender, 2005–2014	295

5.14	Personer som påbörjat övervakning, åren 2005–2014, efter kön	296
	New supervision cases, 2005–2014, by gender	
5.15	Personer under övervakning den 1 oktober, åren 2005–2014, efter kön	296
	Persons under supervision at 1st October, 2005–2014, by gender	
5.16	Personer dömda till fängelse som intagits i anstalt, efter huvudbrott, ålder och kön, år 2014	297
	Persons sentenced to imprisonment and admitted to prison, by principal offence, age and gender, 2014	
5.17	Personer dömda till fängelse som intagits i anstalt, efter strafftidens längd, efter ålder och efter kön, samt andel utländska medborgare, år 2014	300
	Persons sentenced to imprisonment and admitted to prison, by length of sentence, by age and by gender, and percentage of foreign citizens, 2014	
5.18	Personer dömda till skyddstillsyn som påbörjat övervakning, efter huvudbrott, ålder och kön, år 2014.....	302
	New probation cases, by principal offence, age and gender, 2014	

Tabell 5.1. Personer inskrivna i häkte den 1 oktober, åren 2005–2014, efter kön.

Persons enrolled at remand centres at 1st October, 2005–2014, by gender.

	År									
	2005	2006	2007	2008	2009	2010	2011	2012	2013	2014
Samtliga personer										
Totalt	1 910	1 879	1 731	1 692	1 789	1 849	1 807	1 767	1 635	1 673
Gripna/anhållna	42	50	19	15	33	29	26	22	20	28
Häktade	1 435	1 545	1 413	1 358	1 420	1 472	1 521	1 512	1 420	1 460
därav föremål för rättspsykiatrisk undersökning	34	30	25	21	16	15	19	17	11	18
Verkställighetsfall ¹	364	237	236	237	241	301	213	188	144	131
Utlänningslagen ²	38	24	30	48	58	28	26	18	34	32
Övriga inskrivna ³	31	23	33	34	37	19	21	27	17	22
Kvinnor										
Totalt	96	105	95	100	99	117	97	117	104	100
Gripna/anhållna	3	-	1	1	-	3	1	2	-	7
Häktade	85	92	85	86	87	106	87	99	97	81
därav föremål för rättspsykiatrisk undersökning	6	4	2	2	4	2	1	2	-	2
Verkställighetsfall ¹	7	13	7	8	7	3	9	13	6	12
Utlänningslagen ²	-	-	1	-	-	2	-	-	-	-
Övriga inskrivna ³	1	-	1	5	5	3	-	3	1	-
Män										
Totalt	1 814	1 774	1 636	1 592	1 690	1 732	1 710	1 650	1 531	1 573
Gripna/anhållna	39	50	18	14	33	26	25	20	20	21
Häktade	1 350	1 453	1 328	1 272	1 333	1 366	1 434	1 413	1 323	1 379
därav föremål för rättspsykiatrisk undersökning	28	26	23	19	12	13	18	15	11	16
Verkställighetsfall ¹	357	224	229	229	234	298	204	175	138	119
Utlänningslagen ²	38	24	29	48	58	26	26	18	34	32
Övriga inskrivna ³	30	23	32	29	32	16	21	24	16	22

¹ Avser personer som avtjänade fängelsestraff, nöjdförklaring (att avsäga sig rätten att överklaga den aktuella domen), inställda/införpassade eller omplacerade

² Avser personer tagna i förvar enligt utlänningslagen (2005:716).

³ Bland annat omhändertagna enligt lagen om vård av unga (LVU) och lagen om vård av missbrukare (LVM).

Tabell 5.2. Personer dömda till fängelse som intagits i, respektive avgått från, anstalt samt medelbeläggning, åren 2005–2014, efter kön.¹

Persons sentenced to imprisonment, admitted to or released from prison and average occupancy, 2005–2014, by gender.

	År									
	2005	2006	2007	2008	2009	2010	2011	2012	2013	2014
Samtliga personer										
Intagits under året	10 656	10 428	9 829	10 370	9 805	9 679	9 463	9 500	8 975	8 943
Avgått under året	10 641	10 502	10 148	10 106	9 910	9 760	9 539	9 605	9 024	8 950
Frigivits	10 486	10 330	9 995	9 952	9 786	9 613	9 411	9 502	8 885	8 848
Villkorligt frigivna	8 333	8 231	7 936	7 728	7 737	7 702	7 505	7 578	7 009	6 890
Helt verkställt	2 153	2 099	2 059	2 224	2 049	1 911	1 906	1 924	1 876	1 958
Avgått av annan anledning	155	172	153	154	124	147	128	103	139	102
Verkställigheten överflyttad till annat land	121	150	127	117	98	110	97	68	82	74
Avliden	19	13	9	9	10	10	10	6	5	8
Annan anledning	15	9	17	28	16	27	21	29	52	20
Medelbeläggning ²	4 694	4 781	4 676	4 687	4 667	4 561	4 503	4 357	4 020	3 874
Kvinnor										
Intagits under året	598	599
Avgått under året	633	610
Frigivits	621	595
Medelbeläggning ²	225	209
Män										
Intagits under året	8 377	8 344
Avgått under året	8 391	8 340
Frigivits	8 264	8 253
Medelbeläggning ²	3 796	3 664

¹ Från och med publiceringen av 2013 års statistik redovisas tabellen uppdelad efter kön.

² Genomsnittligt antal inskrivna, exklusive långtidsfrånvarande. Observera att det genomsnittliga antalet kvinnor respektive män sammantaget, på grund av avrundning, summerar upp till 3 873 personer (medan det genomsnittliga antalet personer totalt är 3 874).

Tabell 5.3. Personer dömda till fängelse som intagits i anstalt, efter huvudbrott och kön, åren 2005–2014.

Persons sentenced to imprisonment and admitted to prison, by principal offence and gender, 2005–2014.

Huvudbrott	År									
	2005	2006	2007	2008	2009	2010	2011	2012 ⁵	2013	2014
Samtliga personer¹										
SAMTLIGA BROTT	10 656	10 428	9 829	10 370	9 805	9 679	9 463	9 500	8 975	8 943
Brott mot brottsbalken	6 029	5 691	5 422	5 644	5 316	5 200	5 211	5 271	5 034	4 948
3 kap. Brott mot liv och hälsa	1 384	1 329	1 458	1 520	1 395	1 403	1 352	1 292	1 136	1 150
därav Mord och dråp	111	99	105	130	88	123	91	95	90	115
Grovt misshandel (inklusive synnerligen grovt misshandel) ²	473	475	503	540	526	461	489	457	406	389
6 kap. Sexualbrott	331	364	314	374	342	321	334	313	299	322
8 kap. Tillgreppsbrott	2 253	2 038	1 975	1 930	1 827	1 830	2 002	2 141	2 082	1 988
därav Grovt stöld	475	405	443	411	380	448	488	571	632	584
Rån, grovt rån	455	421	420	430	465	470	493	491	396	455
9 kap. Bedrägeri och annan oredlighet	569	556	424	406	429	479	440	390	420	398
13–15 kap. Brott mot allmänheten	251	229	204	252	206	167	91	85	92	112
16–20 kap. Brott mot staten	658	612	591	626	601	539	530	517	489	450
Övriga brott mot brottsbalken	583	563	456	536	516	461	462	533	516	528
Brott mot specialstraffrättsliga författningar	4 627	4 737	4 407	4 726	4 489	4 479	4 252	4 229	3 941	3 995
Trafikbrottslagen	2 037	1 929	1 691	1 820	1 599	1 608	1 497	1 499	1 395	1 293
därav Rattfylleri, rattfylleri under påverkan av narkotika samt grovt rattfylleri	1 250	1 210	1 094	1 196	1 091	1 078	1 008	961	900	811
Narkotikastrafflagen	1 760	2 022	2 007	2 064	1 992	1 969	1 834	1 776	1 679	1 892
därav Grovt narkotikabrott	310	306	280	331	378	304	307	203	203	186
Övriga specialstraffrättsliga författningar	830	786	709	842	898	902	921	954	867	810
Kvinnor³										
SAMTLIGA BROTT	717	711	698	726	665	674	697	655	598	599
Brott mot brottsbalken	365	327	328	346	326	328	355	335	327	333
3 kap. Brott mot liv och hälsa	64	50	56	68	62	57	71	56	65	54
därav Mord och dråp	13	11	10	8	8	10	8	8	7	5
Grovt misshandel (inklusive synnerligen grovt misshandel) ²	25	20	21	59	32	21	37	30	29	24
6 kap. Sexualbrott	5	5	2	5	2	1	6	2	4	4
8 kap. Tillgreppsbrott	166	144	158	158	146	154	176	177	165	166
därav Grovt stöld	31	20	41	38	29	27	44	44	45	41
Rån, grovt rån	11	8	14	9	13	13	19	14	20	27
9 kap. Bedrägeri och annan oredlighet	53	52	37	31	39	39	40	24	38	43
13–15 kap. Brott mot allmänheten	24	22	31	40	20	15	7	11	11	7
16–20 kap. Brott mot staten	31	23	24	23	38	35	31	30	22	23
Övriga brott mot brottsbalken	22	31	20	21	19	27	24	35	22	36
Brott mot specialstraffrättsliga författningar	352	384	370	380	339	346	342	320	271	266
Trafikbrottslagen	155	162	147	140	136	121	115	117	96	95
därav Rattfylleri, rattfylleri under påverkan av narkotika samt grovt rattfylleri	64	69	69	76	72	66	65	68	58	57
Narkotikastrafflagen	143	178	184	189	157	182	164	142	114	134
därav Grovt narkotikabrott	18	23	22	22	24	26	19	10	6	5
Övriga specialstraffrättsliga författningar	54	44	39	51	46	43	63	61	61	37
Män⁴										
SAMTLIGA BROTT	9 939	9 717	9 131	9 644	9 140	9 005	8 766	8 845	8 377	8 344
Brott mot brottsbalken	5 664	5 364	5 094	5 298	4 990	4 872	4 856	4 936	4 707	4 615
3 kap. Brott mot liv och hälsa	1 320	1 279	1 402	1 452	1 333	1 346	1 281	1 236	1 071	1 096
därav Mord och dråp	98	88	95	122	80	113	83	87	83	110
Grovt misshandel (inklusive synnerligen grovt misshandel) ²	448	455	482	481	494	440	452	427	377	365
6 kap. Sexualbrott	326	359	312	369	340	320	328	311	295	318
8 kap. Tillgreppsbrott	2 087	1 894	1 817	1 772	1 681	1 676	1 826	1 964	1 917	1 822
därav Grovt stöld	444	385	402	373	351	421	444	527	587	543
Rån, grovt rån	444	413	406	421	452	457	474	477	376	428
9 kap. Bedrägeri och annan oredlighet	516	504	387	375	390	440	400	366	382	355
13–15 kap. Brott mot allmänheten	227	207	173	212	186	152	84	74	81	105
16–20 kap. Brott mot staten	627	589	567	603	563	504	499	487	467	427
Övriga brott mot brottsbalken	561	532	436	515	497	434	438	498	494	492
Brott mot specialstraffrättsliga författningar	4 275	4 353	4 037	4 346	4 150	4 133	3 910	3 909	3 670	3 729
Trafikbrottslagen	1 882	1 767	1 544	1 680	1 463	1 487	1 382	1 382	1 299	1 198
därav Rattfylleri, rattfylleri under påverkan av narkotika samt grovt rattfylleri	1 186	1 141	1 025	1 120	1 019	1 012	943	893	842	754
Narkotikastrafflagen	1 617	1 844	1 823	1 875	1 835	1 787	1 670	1 634	1 565	1 758
därav Grovt narkotikabrott	292	283	258	309	354	278	288	193	197	181
Övriga specialstraffrättsliga författningar	776	742	670	791	852	859	858	893	806	773

¹ Vissa uppgifter för år 2004 och 2009 har reviderats i samband med publiceringen av 2011 års statistik.

² Synnerligen grovt misshandel infördes i brottsbalken 1 juli 2010.

³ Vissa uppgifter för år 2009 har reviderats i samband med publiceringen av 2011 års statistik.

⁴ Vissa uppgifter för år 2005 och 2008 har reviderats i samband med publiceringen av 2011 års statistik.

⁵ Uppgifter korrigerade 22 januari 2014.

Tabell 5.4. Personer dömda till fängelse som intagits i anstalt, efter ålder och kön, åren 2005–2014.

Persons sentenced to imprisonment and admitted to prison, by age and gender, 2005–2014.

Ålder	År									
	2005	2006	2007	2008	2009	2010	2011	2012	2013	2014
Samtliga personer										
Totalt	10 656	10 428	9 829	10 370	9 805	9 679	9 463	9 500	8 975	8 943
15–20 år	624	619	529	541	524	538	512	505	432	398
21–24 år	1 436	1 365	1 285	1 446	1 383	1 392	1 382	1 378	1 303	1 257
25–29 år	1 718	1 635	1 546	1 655	1 575	1 509	1 570	1 613	1 517	1 591
30–39 år	2 826	2 640	2 529	2 515	2 367	2 365	2 320	2 365	2 328	2 375
40–49 år	2 645	2 557	2 402	2 462	2 294	2 177	2 070	2 016	1 808	1 762
50–59 år	1 062	1 249	1 189	1 357	1 251	1 235	1 178	1 154	1 152	1 110
60– år	345	363	349	394	411	463	431	469	435	450
Kvinnor										
Totalt	717	711	698	726	665	674	697	655	598	599
15–20 år	15	15	17	24	14	13	20	23	15	14
21–24 år	82	61	59	66	67	74	79	80	58	65
25–29 år	101	84	85	74	80	89	92	84	85	88
30–39 år	193	209	183	163	142	142	168	125	139	132
40–49 år	249	232	241	257	209	216	215	193	176	166
50–59 år	63	95	95	121	121	105	97	107	99	103
60– år	14	15	18	21	32	35	26	43	26	31
Män										
Totalt	9 939	9 717	9 131	9 644	9 140	9 005	8 766	8 845	8 377	8 344
15–20 år	609	604	512	517	510	525	492	482	417	384
21–24 år	1 354	1 304	1 226	1 380	1 316	1 318	1 303	1 298	1 245	1 192
25–29 år	1 617	1 551	1 461	1 581	1 495	1 420	1 478	1 529	1 432	1 503
30–39 år	2 633	2 431	2 346	2 352	2 225	2 223	2 152	2 240	2 189	2 243
40–49 år	2 396	2 325	2 161	2 205	2 085	1 961	1 855	1 823	1 632	1 596
50–59 år	999	1 154	1 094	1 236	1 130	1 130	1 081	1 047	1 053	1 007
60– år	331	348	331	373	379	428	405	426	409	419

Tabell 5.5. Personer dömda till fängelse som intagits i anstalt efter tidigare kriminalvårdspåföljd, åren 2010–2014.

Persons sentenced to imprisonment and admitted to prison, by prior prison or probationary sentence, 2010–2014.

Kriminalvårdspåföljd	År									
	2010		2011		2012		2013		2014	
	Antal	%	Antal	%	Antal	%	Antal	%	Antal	%
Samtliga personer										
Totalt	9 679	100	9 463	100	9 500	100	8 975	100	8 943	100
Ingen påföljd	4 474	46	4 300	45	4 559	48	4 412	49	4 199	47
Endast frivård	1 236	13	1 333	14	1 282	13	1 198	13	1 194	13
Frihetsberövande	3 969	41	3 830	40	3 659	39	3 365	37	3 550	40
Kvinnor										
Totalt	674	100	697	100	655	100	598	100	599	100
Ingen påföljd	288	43	317	45	313	48	309	52	278	46
Endast frivård	137	20	146	21	127	19	98	16	114	19
Frihetsberövande	249	37	234	34	215	33	191	32	207	35
Män										
Totalt	9 005	100	8 766	100	8 845	100	8 377	100	8 344	100
Ingen påföljd	4 186	46	3 983	45	4 246	48	4 103	49	3 921	47
Endast frivård	1 099	12	1 187	14	1 155	13	1 100	13	1 080	13
Frihetsberövande	3 720	41	3 596	41	3 444	39	3 174	38	3 343	40

Tabell 5.6. Personer dömda till fängelse som intagits i anstalt, åren 2005–2014, efter strafftidens längd och efter kön.
Persons sentenced to imprisonment and admitted to prison, 2005–2014, by length of sentence and by gender.

Strafftid	År											
	2005	2006	2007	2008	2009	2010	2011	2012	2013	2014		
											Antal	Procent
Samtliga personer												
Totalt	10 656	10 428	9 829	10 370	9 805	9 679	9 463	9 500	8 975	8 943	100	
Strafftid												
Mindre än 1 månad	324	275	297	311	271	282	300	323	344	408	5	
Exakt 1 månad	1 497	1 485	1 421	1 510	1 471	1 538	1 489	1 570	1 540	1 444	16	
Mer än 1, högst 2 månader	1 291	1 347	1 271	1 310	1 247	1 244	1 279	1 360	1 269	1 272	14	
Mer än 2, högst 3 månader	1 072	994	1 041	1 015	951	939	973	967	922	866	10	
Mer än 3, högst 4 månader	819	828	695	793	721	694	644	701	677	636	7	
Mer än 4, mindre än 6 månader	513	539	485	534	426	438	377	426	354	379	4	
Exakt 6 månader	663	611	577	567	479	505	480	506	512	498	6	
Mer än 6, mindre än 12 månader	1 570	1 509	1 428	1 449	1 368	1 305	1 223	1 189	1 095	1 025	11	
Exakt 12 månader	540	514	469	507	482	504	448	439	390	368	4	
Mer än 12, högst 24 månader	1 242	1 229	900	939	965	927	1 186	1 102	1 026	1 117	12	
Mer än 24, högst 48 månader	664	713	764	931	911	849	714	612	604	633	7	
Mer än 4 år, mindre än 10 år	365	299	386	402	425	368	285	255	198	237	3	
10 år och mer (ej livstid)	77	71	79	90	78	82	60	48	42	53	1	
Livstid	19	14	16	12	10	4	5	2	2	7	0	
Kvinnor¹												
Totalt	717	711	698	726	665	674	697	655	598	599	100	
Strafftid												
Mindre än 1 månad	28	26	30	26	29	27	28	43	31	38	6	
Exakt 1 månad	142	143	131	183	137	136	135	134	127	135	23	
Mer än 1, högst 2 månader	102	124	107	111	100	116	113	116	97	109	18	
Mer än 2, högst 3 månader	75	67	89	80	85	68	87	70	68	50	8	
Mer än 3, högst 4 månader	58	58	59	40	54	45	49	40	39	35	6	
Mer än 4, mindre än 6 månader	31	24	27	24	26	26	20	30	21	25	4	
Exakt 6 månader	38	46	46	41	27	37	44	24	31	21	4	
Mer än 6, mindre än 12 månader	82	77	75	84	73	65	57	53	47	55	9	
Exakt 12 månader	36	27	33	24	22	26	24	23	28	17	3	
Mer än 12, högst 24 månader	64	55	37	49	44	50	74	74	63	65	11	
Mer än 24, högst 48 månader	35	38	34	44	44	54	44	36	31	34	6	
Mer än 4 år, mindre än 10 år	19	18	26	17	15	19	17	9	13	14	2	
10 år och mer (ej livstid)	7	7	3	3	7	4	4	3	2	1	0	
Livstid	-	1	1	-	2	1	1	-	-	-	-	
Män²												
Totalt	9 939	9 717	9 131	9 644	9 140	9 005	8 766	8 845	8 377	8 344	100	
Strafftid												
Mindre än 1 månad	296	249	267	285	242	255	272	280	313	370	4	
Exakt 1 månad	1 355	1 342	1 290	1 327	1 334	1 402	1 354	1 436	1 413	1 309	16	
Mer än 1, högst 2 månader	1 189	1 223	1 164	1 199	1 147	1 128	1 166	1 244	1 172	1 163	14	
Mer än 2, högst 3 månader	997	927	952	935	866	871	886	897	854	816	10	
Mer än 3, högst 4 månader	761	770	636	753	667	649	595	661	638	601	7	
Mer än 4, mindre än 6 månader	482	515	458	510	400	412	357	396	333	354	4	
Exakt 6 månader	625	565	531	526	452	468	436	482	481	477	6	
Mer än 6, mindre än 12 månader	1 488	1 432	1 353	1 365	1 295	1 240	1 166	1 136	1 048	970	12	
Exakt 12 månader	504	487	436	483	460	478	424	416	362	351	4	
Mer än 12, högst 24 månader	1 178	1 174	863	890	921	877	1 112	1 028	963	1 052	13	
Mer än 24, högst 48 månader	629	675	730	887	867	795	670	576	573	599	7	
Mer än 4 år, mindre än 10 år	346	281	360	385	410	349	268	246	185	223	3	
10 år och mer (ej livstid)	70	64	76	87	71	78	56	45	40	52	1	
Livstid	19	13	15	12	8	3	4	2	2	7	0	

¹ Vissa uppgifter för år 2008 har reviderats i samband med publiceringen av 2011 års statistik.

² Vissa uppgifter för år 2005 och 2008 har reviderats i samband med publiceringen av 2011 års statistik.

Tabell 5.7.¹ Personer som avtjänade fängelsestraff den 1 oktober, åren 2005–2014, efter kön.

Persons serving prison sentences at 1st October, 2005–2014, by gender.

	År									
	2005	2006	2007	2008	2009	2010	2011	2012	2013	2014
Samtliga personer										
Totalt	5 934	5 905	5 696	5 881	5 870	5 724	5 404	5 106	4 585	4 532
I anstalt	5 071	5 256	4 958	5 080	5 142	5 000	4 860	4 551	4 164	4 133
I häkte	436	237	317	306	328	358	277	265	185	159
Intensivövervakning med elektronisk kontroll	427	412	421	495	400	366	267	290	236	240
Kvinnor										
Totalt	313	318	333	360	340	335	334	301	266	275
I anstalt	269	270	285	286	280	281	289	254	236	229
I häkte	11	13	11	11	12	7	14	18	7	16
Intensivövervakning med elektronisk kontroll	33	35	37	63	48	47	31	29	23	30
Män										
Totalt	5 621	5 587	5 363	5 521	5 530	5 389	5 070	4 805	4 319	4 257
I anstalt	4 802	4 986	4 673	4 794	4 862	4 719	4 571	4 297	3 928	3 904
I häkte	425	224	306	295	316	351	263	247	178	143
Intensivövervakning med elektronisk kontroll	394	377	384	432	352	319	236	261	213	210

¹ I tabell 5.7 redovisas personer som avtjänar fängelsestraff i anstalt eller i häkte samt personer som avtjänar fängelsestraff genom intensivövervakning med elektronisk kontroll. I tabell 5.8 redovisas endast antalet personer som var inskrivna i anstalt den 1 oktober.

Tabell 5.8. Personer inskrivna i anstalt den 1 oktober åren 2010–2014, efter huvudbrott och kön.

Persons held in prison at 1st October 2010–2014, by principal offence and gender.

Brottstyp	Inskrivna den 1 oktober									
	2010		2011		2012 ²		2013		2014	
	Antal	%	Antal	%	Antal	%	Antal	%	Antal	%
Samtliga personer										
SAMTLIGA BROTT	5 374	100	5 148	100	4 852	100	4 377	100	4 319	100
Brott mot brottsbalken	3 257	61	3 184	62	3 083	64	2 888	66	2 871	66
<i>3 kap. Brott mot liv och hälsa</i>	1 197	22	1 158	22	1 135	23	1 068	24	1 031	24
däruv Mord och dråp	578	11	571	11	569	12	564	13	550	13
Grov misshandel (inklusive synnerligen grov misshandel) ¹	448	8	422	8	428	9	386	9	374	9
<i>6 kap. Sexualbrott</i>	442	8	425	8	421	9	403	9	407	9
<i>8 kap. Tillgreppsbrott</i>	865	16	901	18	864	18	775	18	797	18
däruv Grov stöld	224	4	240	5	238	5	240	5	265	6
Rån, grovt rån	526	10	542	11	511	11	437	10	443	10
<i>9 kap. Bedrägeri och annan oredlighet</i>	262	5	246	5	214	4	211	5	194	4
<i>13–15 kap. Brott mot allmänheten</i>	110	2	91	2	73	2	74	2	76	2
<i>16–20 kap. Brott mot staten</i>	129	2	115	2	103	2	90	2	77	2
Övriga brott mot brottsbalken	252	5	248	5	273	6	267	6	289	7
Brott mot specialstraffrättsliga författningar	2 117	39	1 964	38	1 769	36	1 489	34	1 448	34
<i>Trafikbrottslagen</i>	163	3	131	3	137	3	141	3	136	3
däruv Rattfylleri, rattfylleri under påverkan av narkotika samt grovt rattfylleri	109	2	94	2	88	2	95	2	93	2
<i>Narkotikastrafflagen</i>	1 289	24	1 232	24	1 001	21	857	20	818	19
däruv Grovt narkotikabrott	843	16	825	16	681	14	544	12	483	11
Övriga specialstraffrättsliga författningar	665	12	601	12	631	13	491	11	494	11
Kvinnor										
SAMTLIGA BROTT	288	100	303	100	272	100	243	100	245	100
Brott mot brottsbalken	154	53	165	54	158	58	166	68	168	69
<i>3 kap. Brott mot liv och hälsa</i>	66	23	65	21	69	25	65	27	47	19
däruv Mord och dråp	38	13	41	14	37	14	29	12	25	10
Grov misshandel (inklusive synnerligen grov misshandel) ¹	22	8	17	6	28	10	27	11	20	8
<i>6 kap. Sexualbrott</i>	2	1	3	1	5	2	4	2	2	1
<i>8 kap. Tillgreppsbrott</i>	38	13	51	17	37	14	45	19	58	24
däruv Grov stöld	12	4	26	9	15	6	24	10	27	11
Rån, grovt rån	14	5	14	5	16	6	10	4	23	9
<i>9 kap. Bedrägeri och annan oredlighet</i>	16	6	21	7	14	5	23	9	27	11
<i>13–15 kap. Brott mot allmänheten</i>	9	3	5	2	10	4	10	4	5	2
<i>16–20 kap. Brott mot staten</i>	3	1	5	2	4	1	1	0	4	2
Övriga brott mot brottsbalken	20	7	15	5	19	7	18	7	25	10
Brott mot specialstraffrättsliga författningar	134	47	138	46	114	42	77	32	77	31
<i>Trafikbrottslagen</i>	11	4	17	6	9	3	7	3	9	4
däruv Rattfylleri, rattfylleri under påverkan av narkotika samt grovt rattfylleri	5	2	13	4	4	1	4	2	2	1
<i>Narkotikastrafflagen</i>	82	28	74	24	54	20	33	14	35	14
däruv Grovt narkotikabrott	50	17	40	13	27	10	18	7	10	4
Övriga specialstraffrättsliga författningar	41	14	47	16	51	19	37	15	33	13
Män										
SAMTLIGA BROTT	5 086	100	4 845	100	4 580	100	4 134	100	4 074	100
Brott mot brottsbalken	3 103	61	3 019	62	2 925	64	2 722	66	2 703	66
<i>3 kap. Brott mot liv och hälsa</i>	1 131	22	1 093	23	1 066	23	1 003	24	984	24
däruv Mord och dråp	540	11	530	11	532	12	535	13	525	13
Grov misshandel (inklusive synnerligen grov misshandel) ¹	426	8	405	8	400	9	359	9	354	9
<i>6 kap. Sexualbrott</i>	440	9	422	9	416	9	399	10	405	10
<i>8 kap. Tillgreppsbrott</i>	827	16	850	18	827	18	730	18	739	18
däruv Grov stöld	212	4	214	4	223	5	216	5	238	6
Rån, grovt rån	512	10	528	11	495	11	427	10	420	10
<i>9 kap. Bedrägeri och annan oredlighet</i>	246	5	225	5	200	4	188	5	167	4
<i>13–15 kap. Brott mot allmänheten</i>	101	2	86	2	63	1	64	2	71	2
<i>16–20 kap. Brott mot staten</i>	126	2	110	2	99	2	89	2	73	2
Övriga brott mot brottsbalken	232	5	233	5	254	6	249	6	264	6
Brott mot specialstraffrättsliga författningar	1 983	39	1 826	38	1 655	36	1 412	34	1 371	34
<i>Trafikbrottslagen</i>	152	3	114	2	128	3	134	3	127	3
däruv Rattfylleri, rattfylleri under påverkan av narkotika samt grovt rattfylleri	104	2	81	2	84	2	91	2	91	2
<i>Narkotikastrafflagen</i>	1 207	24	1 158	24	947	21	824	20	783	19
däruv Grovt narkotikabrott	793	16	785	16	654	14	526	13	473	12
Övriga specialstraffrättsliga författningar	624	12	554	11	580	13	454	11	461	11

¹ Synnerligen grov misshandel infördes i brottsbalken 1 juli 2010.

² Uppgifter korrigerade 22 januari 2014.

Tabell 5.9. Personer inskrivna i anstalt den 1 oktober åren 2010–2014, efter ålder och kön.

Persons held in prison at 1st October 2010–2014, by age and gender.

Ålder ¹	Inskrivna den 1 oktober									
	2010		2011		2012		2013		2014	
	Antal	%	Antal	%	Antal	%	Antal	%	Antal	%
Samtliga personer										
Totalt	5 374	100	5 148	100	4 852	100	4 377	100	4 319	100
15–20 år	180	3	189	4	160	3	121	3	109	3
21–24 år	749	14	710	14	648	13	520	12	548	13
25–29 år	917	17	923	18	889	18	813	19	788	18
30–39 år	1 500	28	1 462	28	1 334	27	1 234	28	1 230	28
40–49 år	1 174	22	1 075	21	1 012	21	926	21	872	20
50–59 år	620	12	568	11	582	12	536	12	522	12
60– år	234	4	221	4	227	5	227	5	250	6
Kvinnor										
Totalt	288	100	303	100	272	100	243	100	245	100
15–20 år	4	1	-	-	5	2	3	1	3	1
21–24 år	34	12	31	10	31	11	21	9	29	12
25–29 år	35	12	45	15	30	11	33	14	37	15
30–39 år	62	22	89	29	66	24	59	24	70	29
40–49 år	84	29	86	28	75	28	76	31	50	20
50–59 år	48	17	38	13	52	19	35	14	41	17
60– år	21	7	14	5	13	5	16	7	15	6
Män										
Totalt	5 086	100	4 845	100	4 580	100	4 134	100	4 074	100
15–20 år	176	3	189	4	155	3	118	3	106	3
21–24 år	715	14	679	14	617	13	499	12	519	13
25–29 år	882	17	878	18	859	19	780	19	751	18
30–39 år	1 438	28	1 373	28	1 268	28	1 175	28	1 160	28
40–49 år	1 090	21	989	20	937	20	850	21	822	20
50–59 år	572	11	530	11	530	12	501	12	481	12
60– år	213	4	207	4	214	5	211	5	235	6

¹ Ålder den 1 oktober angivna år.

Tabell 5.10. Personer inskrivna i anstalt den 1 oktober åren 2010–2014, efter strafftidens längd och efter kön, samt andel utländska medborgare.

Persons held in prison at 1st October 2010–2014, by length of sentence and by gender, and percentage of foreign citizens.

Strafftid	Inskrivna den 1 oktober									
	2010		2011		2012		2013		2014	
	Antal	%	Antal	%	Antal	%	Antal	%	Antal	%
Samtliga personer										
Totalt	5 374	100	5 148	100	4 852	100	4 377	100	4 319	100
<i>därav utländska medborgare</i>	1 520	28	1 419	28	1 479	30	1 383	32	1 324	31
Strafftid i månader										
Mindre än 1	7	0	14	0	13	0	17	0	17	0
Exakt 1	105	2	95	2	88	2	106	2	118	3
Mer än 1, högst 2	106	2	106	2	110	2	111	3	98	2
Mer än 2, högst 3	115	2	125	2	118	2	131	3	93	2
Mer än 3, högst 4	95	2	79	2	108	2	88	2	80	2
Mer än 4, mindre än 6	70	1	66	1	71	1	57	1	66	2
Exakt 6	105	2	89	2	107	2	89	2	87	2
Mer än 6, mindre än 12	507	9	454	9	392	8	355	8	323	7
Strafftid i år										
Lägst 1, mindre än 2	1 079	20	1 006	20	935	19	789	18	865	20
Lägst 2, mindre än 3	780	15	747	15	711	15	642	15	706	16
Lägst 3, mindre än 4	532	10	528	10	476	10	443	10	418	10
Lägst 4, mindre än 5	386	7	369	7	325	7	313	7	295	7
Lägst 5, mindre än 6	286	5	289	6	268	6	208	5	187	4
Lägst 6, mindre än 7	233	4	229	4	209	4	177	4	158	4
Lägst 7, mindre än 8	143	3	135	3	142	3	132	3	133	3
Lägst 8, mindre än 9	137	3	136	3	138	3	127	3	113	3
Lägst 9, mindre än 10	92	2	92	2	82	2	67	2	55	1
Lägst 10 eller mer (ej livstid)	437	8	431	8	406	8	378	9	363	8
Livstid	159	3	158	3	153	3	147	3	144	3
Kvinnor										
Totalt	288	100	303	100	272	100	243	100	245	100
<i>därav utländska medborgare</i>	65	23	95	31	80	29	79	33	79	32
Strafftid i månader										
Mindre än 1	-	-	1	0	1	0	1	0	2	1
Exakt 1	8	3	16	5	9	3	8	3	9	4
Mer än 1, högst 2	12	4	10	3	7	3	8	3	12	5
Mer än 2, högst 3	7	2	12	4	7	3	12	5	8	3
Mer än 3, högst 4	6	2	8	3	6	2	3	1	8	3
Mer än 4, mindre än 6	3	1	1	0	5	2	2	1	2	1
Exakt 6	9	3	10	3	3	1	8	3	5	2
Mer än 6, mindre än 12	23	8	16	5	23	8	21	9	24	10
Strafftid i år										
Lägst 1, mindre än 2	59	20	67	22	52	19	55	23	48	20
Lägst 2, mindre än 3	47	16	38	13	49	18	32	13	41	17
Lägst 3, mindre än 4	29	10	28	9	24	9	16	7	17	7
Lägst 4, mindre än 5	15	5	20	7	18	7	18	7	17	7
Lägst 5, mindre än 6	14	5	19	6	19	7	17	7	13	5
Lägst 6, mindre än 7	7	2	12	4	10	4	8	3	7	3
Lägst 7, mindre än 8	4	1	1	0	1	0	4	2	6	2
Lägst 8, mindre än 9	8	3	7	2	6	2	3	1	3	1
Lägst 9, mindre än 10	5	2	4	1	2	1	1	0	0	0
Lägst 10 eller mer (ej livstid)	27	9	27	9	25	9	21	9	19	8
Livstid	5	2	6	2	5	2	5	2	4	2

Tabell 5.10 (forts.) Personer inskrivna i anstalt den 1 oktober åren 2010–2014, efter strafftidens längd och efter kön, samt andel utländska medborgare.

Strafftid	Inskrivna den 1 oktober									
	2010		2011		2012		2013		2014	
	Antal	%	Antal	%	Antal	%	Antal	%	Antal	%
Män										
Totalt	5 086	100	4 845	100	4 580	100	4 134	100	4 074	100
därav utländska medborgare	1 455	29	1 324	27	1 399	31	1 304	32	1 245	31
Strafftid i månader										
Mindre än 1	7	0	13	0	12	0	16	0	15	0
Exakt 1	97	2	79	2	79	2	98	2	109	3
Mer än 1, högst 2	94	2	96	2	103	2	103	2	86	2
Mer än 2, högst 3	108	2	113	2	111	2	119	3	85	2
Mer än 3, högst 4	89	2	71	1	102	2	85	2	72	2
Mer än 4, mindre än 6	67	1	65	1	66	1	55	1	64	2
Exakt 6	96	2	79	2	104	2	81	2	82	2
Mer än 6, mindre än 12	484	10	438	9	369	8	334	8	299	7
Strafftid i år										
Lägst 1, mindre än 2	1 020	20	939	19	883	19	734	18	817	20
Lägst 2, mindre än 3	733	14	709	15	662	14	610	15	665	16
Lägst 3, mindre än 4	503	10	500	10	452	10	427	10	401	10
Lägst 4, mindre än 5	371	7	349	7	307	7	295	7	278	7
Lägst 5, mindre än 6	272	5	270	6	249	5	191	5	174	4
Lägst 6, mindre än 7	226	4	217	4	199	4	169	4	151	4
Lägst 7, mindre än 8	139	3	134	3	141	3	128	3	127	3
Lägst 8, mindre än 9	129	3	129	3	132	3	124	3	110	3
Lägst 9, mindre än 10	87	2	88	2	80	2	66	2	55	1
Lägst 10 eller mer (ej livstid)	410	8	404	8	381	8	357	9	344	8
Livstid	154	3	152	3	148	3	142	3	140	3

Tabell 5.11. Beviljade permissioner från anstalt, åren 2005–2014, efter kön.¹

Granted furloughs from prison, 2005–2014, by gender.

	År									
	2005	2006	2007	2008	2009	2010	2011 ³	2012	2013	2014
Samtliga										
Beviljade permissioner	41 721	40 491	35 400	33 118	31 947	29 731	27 949	24 831	22 685	19 805
Från sluten anstalt	16 853	16 425	18 960	13 289	13 107	12 568	12 905	11 684	10 654	9 455
Från öppen anstalt	24 868	24 066	16 440	19 829	18 840	17 163	15 044	13 147	12 031	10 350
därav misskötta permissioner	1 184	1 196	998	937	923	836	733	709	604	579
Genom uteblivande	310	309	228	193	174	171	126	100	65	78
från sluten anstalt	198	192	134	136	123	103	92	65	43	53
från öppen anstalt	112	117	94	57	51	68	34	35	22	25
På annat sätt ²	874	887	770	744	749	665	607	609	539	501
från sluten anstalt	..	287	397	310	346	274	287	292	243	217
från öppen anstalt	..	600	373	434	403	391	320	317	296	284
Kvinnor										
Beviljade permissioner	1 785	1 459
Från sluten anstalt	581	384
Från öppen anstalt	1 204	1 075
Män										
Beviljade permissioner	20 900	18 346
Från sluten anstalt	10 073	9 071
Från öppen anstalt	10 827	9 275

¹ Från och med publiceringen av 2013 års statistik redovisas tabellen uppdelad efter kön.² Till exempel genom att klienten inte vistas på rätt ort eller inte följer föreskrift om drogfrihet.³ Regelsystemet för permissioner ändrades i och med att fängelselagen (2010:610) trädde i kraft den 1 april 2011. Försiktighet bör iakttas vid jämförelser mellan före och efter ändringen.**Tabell 5.12. Avvikelser från anstalt, åren 2005–2014.**

Absconds from prison, 2005–2014.

	År									
	2005	2006	2007	2008	2009	2010	2011	2012	2013	2014
SAMTLIGA AVVIKELSER	688	652	465	398	305	297	235	193	135	139
Från sluten anstalt ¹	425	384	287	260	236	210	157	121	91	96
därav rymning direkt från anstalt ^{1,2}	16	14	10	8	-	-	-	1	1	6
Från öppen anstalt ¹	263	268	178	138	69	87	78	72	44	43
därav rymning direkt från anstalt ¹	118	123	64	61	40	33	24	25	16	13
Avvikelse genom rymning, totalt	134	137	74	69	40	33	24	26	17	19
Övrig avvikelse	554	515	391	329	265	264	211	167	118	120

¹ Uppgiften för 2013 har korrigerats i samband med publiceringen av 2014 års statistik.² Uppgifterna för 2007, 2008 och 2009 har korrigerats den 10 juni 2015. Kriminalvården har inte längre möjlighet att återskapa underlaget i sin helhet, varför uppgifterna för dessa år inte summerar upp till totalsummorna.

Tabell 5.13. Personer dömda till fängelse som påbörjat intensivövervakning med elektronisk kontroll efter huvudbrott och kön, åren 2010–2014.

Persons sentenced to imprisonment who instead became subject to intensive supervision with electronic monitoring, by principal offence and gender, 2010–2014.

Huvudbrott	År				
	2010	2011	2012	2013	2014
Samtliga personer					
SAMTLIGA BROTT	2 905	2 356	2 289	1 987	1 877
Brott mot brottsbalken	934	720	716	630	597
<i>3 kap. Brott mot liv och hälsa</i>	369	309	300	270	249
därav Mord och dråp	-	-	-	-	-
Grov misshandel (inklusive synnerligen grov misshandel) ¹	10	8	6	6	4
<i>6 kap. Sexualbrott</i>	36	20	29	20	21
<i>8 kap. Tillgreppsbrott</i>	141	115	124	103	98
därav Grov stöld	8	15	9	15	17
Rån, grovt rån	2	6	4	8	4
<i>9 kap. Bedrägeri och annan oredlighet</i>	53	42	47	48	23
<i>13–15 kap. Brott mot allmänheten</i>	50	26	24	27	25
<i>16–20 kap. Brott mot staten</i>	166	139	116	90	105
Övriga brott mot brottsbalken	119	69	76	72	76
Brott mot specialstraffrättsliga författningar	1 971	1 636	1 573	1 357	1 280
<i>Trafikbrottslagen</i>	1 484	1 246	1 188	1 001	942
därav Rattfylleri, rattfylleri under påverkan av narkotika samt grovt rattfylleri	1 336	1 103	1 037	860	826
<i>Narkotikastrafflagen</i>	326	260	252	232	244
därav Grovt narkotikabrott	-	1	-	-	2
Övriga specialstraffrättsliga författningar	161	130	133	124	94
Kvinnor					
SAMTLIGA BROTT	339	255	281	241	215
Brott mot brottsbalken	100	70	79	71	65
<i>3 kap. Brott mot liv och hälsa</i>	12	12	13	16	19
därav Mord och dråp	-	-	-	-	-
Grov misshandel (inklusive synnerligen grov misshandel) ¹	1	3	-	1	-
<i>6 kap. Sexualbrott</i>	-	-	2	-	-
<i>8 kap. Tillgreppsbrott</i>	44	27	34	28	22
därav Grov stöld	3	3	2	1	1
Rån, grovt rån	-	-	1	1	1
<i>9 kap. Bedrägeri och annan oredlighet</i>	7	7	8	6	4
<i>13–15 kap. Brott mot allmänheten</i>	11	7	8	5	5
<i>16–20 kap. Brott mot staten</i>	17	10	9	10	10
Övriga brott mot brottsbalken	9	7	5	6	5
Brott mot specialstraffrättsliga författningar	239	185	202	170	150
<i>Trafikbrottslagen</i>	197	159	170	146	135
därav Rattfylleri, rattfylleri under påverkan av narkotika samt grovt rattfylleri	183	146	155	130	127
<i>Narkotikastrafflagen</i>	34	18	29	19	9
därav Grovt narkotikabrott	-	-	-	-	-
Övriga specialstraffrättsliga författningar	8	8	3	5	6
Män					
SAMTLIGA BROTT	2 566	2 101	2 008	1 746	1 662
Brott mot brottsbalken	834	650	637	559	532
<i>3 kap. Brott mot liv och hälsa</i>	357	297	287	254	230
därav Mord och dråp	-	-	-	-	-
Grov misshandel (inklusive synnerligen grov misshandel) ¹	9	5	6	5	4
<i>6 kap. Sexualbrott</i>	36	20	27	20	21
<i>8 kap. Tillgreppsbrott</i>	97	88	90	75	76
därav Grov stöld	5	12	7	14	16
Rån, grovt rån	2	6	3	7	3
<i>9 kap. Bedrägeri och annan oredlighet</i>	46	35	39	42	19
<i>13–15 kap. Brott mot allmänheten</i>	39	19	16	22	20
<i>16–20 kap. Brott mot staten</i>	149	129	107	80	95
Övriga brott mot brottsbalken	110	62	71	66	71
Brott mot specialstraffrättsliga författningar	1 732	1 451	1 371	1 187	1 130
<i>Trafikbrottslagen</i>	1 287	1 087	1 018	855	807
därav Rattfylleri, rattfylleri under påverkan av narkotika samt grovt rattfylleri	1 153	957	882	730	699
<i>Narkotikastrafflagen</i>	292	242	223	213	235
därav Grovt narkotikabrott	-	1	-	-	2
Övriga specialstraffrättsliga författningar	153	122	130	119	88

¹ Synnerligen grov misshandel infördes i brottsbalken 1 juli 2010.

Tabell 5.14. Personer som påbörjat övervakning, åren 2005–2014, efter kön.

New supervision cases, 2005–2014, by gender.

	År									
	2005	2006	2007	2008	2009	2010	2011	2012	2013	2014
Samtliga personer										
Totalt¹	12 689	12 992	12 657	12 825	13 290	12 782	12 547	12 152	11 215	10 441
Dömda till skyddstillsyn	6 611	6 947	6 717	7 231	7 881	7 737	7 704	7 211	6 821	6 405
Villkorligt frigivna	6 067	6 035	5 932	5 589	5 399	5 042	4 841	4 934	4 386	4 029
Överflyttade från annat nordiskt land	11	10	8	5	10	3	2	7	8	7
Kvinnor²										
Totalt	1 505	1 496	..	1 549	1 632	1 556	1 511	1 426	1 346	1 286
Dömda till skyddstillsyn	1 116	1 110	..	1 179	1 296	1 264	1 238	1 144	1 096	1 051
Villkorligt frigivna	389	386	..	370	336	292	273	282	249	234
Överflyttade från annat nordiskt land	-	-	..	-	-	-	-	-	1	1
Män²										
Totalt¹	11 184	11 496	..	11 276	11 658	11 226	11 036	10 726	9 869	9 155
Dömda till skyddstillsyn	5 495	5 837	..	6 052	6 585	6 473	6 466	6 067	5 725	5 354
Villkorligt frigivna	5 678	5 649	..	5 219	5 063	4 750	4 568	4 652	4 137	3 795
Överflyttade från annat nordiskt land	11	10	..	5	10	3	2	7	7	6

¹ Totalsumman för år 2009 har reviderats i samband med publiceringen av 2011 års statistik.² Uppgifterna för år 2007 har reviderats i samband med publiceringen av 2011 års statistik. Uppgifter efter kön är inte tillgängliga.**Tabell 5.15. Personer under övervakning den 1 oktober, åren 2005–2014, efter kön.¹**

Persons under supervision at 1st October, 2005–2014, by gender.

	År									
	2005	2006	2007	2008	2009	2010	2011	2012	2013	2014
Samtliga	12 152	12 332	12 146	12 737	13 060	13 116	12 771	12 509	11 705	10 858
Dömda till skyddstillsyn	7 255	7 501	7 322	7 966	8 496	8 732	8 626	8 277	7 765	7 226
Villkorligt frigivna	4 897	4 831	4 824	4 771	4 564	4 384	4 145	4 232	3 940	3 632
Kvinnor	1 437	1 377
Dömda till skyddstillsyn	1 229	1 181
Villkorligt frigivna	208	196
Män	10 268	9 481
Dömda till skyddstillsyn	6 536	6 045
Villkorligt frigivna	3 732	3 436

¹ Från och med publiceringen av 2013 års statistik redovisas tabellen uppdelad efter kön.

Tabell 5.16. Personer dömda till fängelse som intagits i anstalt efter huvudbrott, ålder och kön, år 2014.

Persons sentenced to imprisonment and admitted to prison, by principal offence, age and gender, 2014.

Huvudbrott	Ålder vid intagning, år							Totalt
	15–20	21–24	25–29	30–39	40–49	50–59	60–	
Samtliga personer								
SAMTLIGA BROTT	398	1 257	1 591	2 375	1 762	1 110	450	8 943
Brott mot brottsbalken	320	826	970	1 353	873	443	163	4 948
3–7 kap. Brott mot person	87	313	346	477	361	192	89	1 865
3 kap. Brott mot liv och hälsa	66	201	226	295	208	112	42	1 150
därav Mord och dråp	9	23	20	28	16	14	5	115
Misshandel, grov misshandel (inklusive synnerligen grov misshandel) ¹	57	172	205	263	188	95	33	1 013
Vållande till annans död	-	4	-	1	3	-	-	8
4 kap. Brott mot frihet och frid	9	57	71	106	87	47	11	388
därav Grov fridskränkning, grov kvinnofridskränkning	1	26	36	58	44	26	4	195
5 kap. Årekränkning	-	-	-	-	-	-	-	-
6 kap. Sexualbrott	12	55	49	75	62	33	36	322
därav Våldtäkt, grov våldtäkt	7	28	24	43	26	13	6	147
7 kap. Brott mot familj	-	-	-	1	4	-	-	5
8–12 kap. Brott mot förmögenhet	196	425	518	720	406	201	55	2 521
8 kap. Tillgreppsbrott	185	361	432	560	293	133	24	1 988
därav Snatteri	-	1	3	2	3	4	-	13
Stöld	37	103	157	289	183	85	17	871
Grov stöld	42	114	166	161	72	25	4	584
Tillgrepp av fortskaffningsmedel	4	11	9	22	12	6	-	64
Rån, grovt rån	102	132	97	86	22	13	3	455
9 kap. Bedrägeri och annan oredlighet	11	57	76	136	73	34	11	398
därav Bedrägeri	-	14	12	29	16	4	1	76
Grov bedrägeri	3	19	23	37	26	20	5	133
Bedrägligt beteende	-	-	-	-	-	-	-	-
Häleri, häleriförseelse	2	23	28	64	29	10	4	160
10 kap. Förskingring och annan trolöshet	-	5	1	3	6	10	7	32
11 kap. Brott mot borgenärer m.m.	-	2	4	18	30	20	12	86
12 kap. Skadegörelsebrott	-	-	5	3	4	4	1	17
13–15 kap. Brott mot allmänheten	13	19	16	34	15	12	3	112
13 kap. Allmänfarliga brott	8	10	8	14	7	6	1	54
därav Mordbrand, grov mordbrand	8	10	8	14	5	6	1	52
14 kap. Förfalskningsbrott	1	4	4	14	6	3	1	33
15 kap. Mened, falskt åtal m.m.	4	5	4	6	2	3	1	25
16–22 kap. Brott mot staten	24	69	90	122	91	38	16	450
16 kap. Brott mot allmän ordning	1	3	2	2	7	3	3	21
17 kap. Brott mot allmän verksamhet	23	66	88	120	83	35	13	428
därav Våld eller hot mot tjänsteman	14	57	73	99	66	32	12	353
20 kap. Tjänstefel m.m.	-	-	-	-	-	-	-	-
22 kap. Landsförräderi m.m.	-	-	-	-	-	-	-	-
Brott mot specialstraffrättsliga författningar	78	431	621	1 022	889	667	287	3 995
Trafikbrottslagen	13	77	138	252	315	323	175	1 293
därav Rattfylleri, rattfylleri under påverkan av narkotika samt grovt rattfylleri	7	39	54	168	226	190	127	811
Smitning	-	-	-	-	-	-	-	-
Olovlig körning, grov olovlig körning	4	34	78	71	83	130	48	448
Narkotikastrafflagen	46	270	354	513	391	252	66	1 892
Smugglingslagen	8	38	61	127	82	28	11	355
Alkohollagen	-	3	1	2	3	2	2	13
Skattebrottslagen	-	1	2	18	22	24	19	86
Miljöbalken	-	-	-	-	-	-	-	-
Utlänningslagen	2	4	13	33	19	6	2	79
Vapenlagen	2	17	24	38	14	5	1	101
Lagen om straff för terroristbrott	-	-	-	-	-	-	-	-
Totalförsvarsplikt	-	-	-	-	-	-	-	-
Lag om straff för penningtvättsbrott	-	-	-	-	-	-	-	-
Lag om straff för folkmord, brott mot mänskligheten och krigsförbrytelser	-	-	-	-	-	-	-	-
Övriga specialstraffrättsliga författningar	7	21	28	39	43	27	11	176
därav enbart utländsk dom	-	-	-	-	-	-	-	-

Tabell 5.16 (forts.) Personer dömda till fängelse som intagits i anstalt efter huvudbrott, ålder och kön, år 2014.

Huvudbrott	Ålder vid intagning, år							Totalt
	15–20	21–24	25–29	30–39	40–49	50–59	60–	
Kvinnor								
SAMTLIGA BROTT	14	65	88	132	166	103	31	599
Brott mot brottsbalken	13	39	64	85	82	40	10	333
3–7 kap. Brott mot person	2	7	18	23	20	12	4	86
3 kap. Brott mot liv och hälsa	2	4	11	16	11	8	2	54
därav Mord och dråp	-	1	-	2	1	1	-	5
Misshandel, grov misshandel (inklusive synnerligen grov misshandel) ¹	2	3	11	13	10	6	2	47
Vållande till annans död	-	-	-	1	-	-	-	1
4 kap. Brott mot frihet och frid	-	2	6	6	6	3	1	24
därav Grov fridskränkning, grov kvinnofridskränkning	-	-	-	3	4	1	-	8
5 kap. Årekränkning	-	-	-	-	-	-	-	-
6 kap. Sexualbrott	-	1	1	-	-	1	1	4
därav Våldtäkt, grov våldtäkt	-	-	-	-	-	-	-	-
7 kap. Brott mot familj	-	-	-	1	3	-	-	4
8–12 kap. Brott mot förmögenhet	8	28	40	55	57	24	5	217
8 kap. Tillgreppsbrott	7	21	35	40	45	15	3	166
därav Snatteri	-	-	1	1	1	1	-	4
Stöld	1	9	20	24	27	9	3	93
Grov stöld	-	6	8	10	14	3	-	41
Tillgrepp av fortskaffningsmedel	-	-	1	-	-	-	-	1
Rån, grovt rån	6	6	5	5	3	2	-	27
9 kap. Bedrägeri och annan oredlighet	1	5	5	14	12	6	-	43
därav Bedrägeri	-	2	-	4	5	1	-	12
Grovt bedrägeri	1	2	2	6	4	5	-	20
Bedrägligt beteende	-	-	-	-	-	-	-	-
Håleri, håleriförseelse	-	1	3	4	3	-	-	11
10 kap. Förskingring och annan trolöshet	-	2	-	-	-	2	2	6
11 kap. Brott mot borgenärer m.m.	-	-	-	1	-	-	-	1
12 kap. Skadegörelsebrott	-	-	-	-	-	1	-	1
13–15 kap. Brott mot allmänheten	1	1	1	3	-	-	1	7
13 kap. Allmänfarliga brott	-	1	1	2	-	-	1	5
därav Mordbrand, grov mordbrand	-	1	1	2	-	-	1	5
14 kap. Förfalskningsbrott	-	-	-	1	-	-	-	1
15 kap. Mened, falskt åtal m.m.	1	-	-	-	-	-	-	1
16–22 kap. Brott mot staten	2	3	5	4	5	4	-	23
16 kap. Brott mot allmän ordning	-	-	-	-	-	-	-	-
17 kap. Brott mot allmän verksamhet	2	3	5	4	5	4	-	23
därav Våld eller hot mot tjänsteman	-	3	5	4	3	4	-	19
20 kap. Tjänstefel m.m.	-	-	-	-	-	-	-	-
22 kap. Landsförräderi m.m.	-	-	-	-	-	-	-	-
Brott mot specialstraffrättsliga författningar	1	26	24	47	84	63	21	266
Trafikbrottslagen	-	3	5	10	29	35	13	95
därav Rattfylleri, rattfylleri under påverkan av narkotika samt grovt rattfylleri	-	2	4	5	18	17	11	57
Smitning	-	-	-	-	-	-	-	-
Olovlig körning, grov olovlig körning	-	1	1	5	11	18	2	38
Narkotikastrafflagen	-	17	16	26	46	22	7	134
Smugglingslagen	1	4	2	7	6	2	1	23
Alkohollagen	-	-	-	-	1	-	-	1
Skattebrottslagen	-	-	-	1	1	1	-	3
Miljöbalken	-	-	-	-	-	-	-	-
Utlänningslagen	-	-	-	1	-	-	-	1
Vapenlagen	-	-	-	-	-	-	-	-
Lagen om straff för terroristbrott	-	-	-	-	-	-	-	-
Totalförsvarsplikt	-	-	-	-	-	-	-	-
Lag om straff för penningtvättsbrott	-	-	-	-	-	-	-	-
Lag om straff för folkmord, brott mot mänskligheten och krigsförbrytelser	-	-	-	-	-	-	-	-
Övriga specialstraffrättsliga författningar	-	2	1	2	1	3	-	9
därav enbart utländsk dom	-	-	-	-	-	-	-	-

Tabell 5.16 (forts.) Personer dömda till fängelse som intagits i anstalt efter huvudbrott, ålder och kön, år 2014.

Huvudbrott	Ålder vid intagning, år							Totalt
	15–20	21–24	25–29	30–39	40–49	50–59	60–	
Män								
SAMTLIGA BROTT	384	1 192	1 503	2 243	1 596	1 007	419	8 344
Brott mot brottsbalken	307	787	906	1 268	791	403	153	4 615
3–7 kap. Brott mot person	85	306	328	454	341	180	85	1 779
3 kap. Brott mot liv och hälsa	64	197	215	279	197	104	40	1 096
därav Mord och dråp	9	22	20	26	15	13	5	110
Misshandel, grov misshandel (inklusive synnerligen grov misshandel) ¹	55	169	194	250	178	89	31	966
Vållande till annans död	-	4	-	-	3	-	-	7
4 kap. Brott mot frihet och frid	9	55	65	100	81	44	10	364
därav Grov friidskränkning, grov kvinnofridskränkning	1	26	36	55	40	25	4	187
5 kap. Årekränkning	-	-	-	-	-	-	-	-
6 kap. Sexualbrott	12	54	48	75	62	32	35	318
därav Våldtäkt, grov våldtäkt	7	28	24	43	26	13	6	147
7 kap. Brott mot familj	-	-	-	-	1	-	-	1
8–12 kap. Brott mot förmögenhet	188	397	478	665	349	177	50	2 304
8 kap. Tillgreppsbrott	178	340	397	520	248	118	21	1 822
därav Snatteri	-	1	2	1	2	3	-	9
Stöld	36	94	137	265	156	76	14	778
Grov stöld	42	108	158	151	58	22	4	543
Tillgrepp av fortskaffningsmedel	4	11	8	22	12	6	-	63
Rån, grovt rån	96	126	92	81	19	11	3	428
9 kap. Bedrägeri och annan oredlighet	10	52	71	122	61	28	11	355
därav Bedrägeri	-	12	12	25	11	3	1	64
Grov bedrägeri	2	17	21	31	22	15	5	113
Bedrägligt beteende	-	-	-	-	-	-	-	-
Häleri, häleriförseelse	2	22	25	60	26	10	4	149
10 kap. Förskingring och annan trolöshet	-	3	1	3	6	8	5	26
11 kap. Brott mot borgenärer m.m.	-	2	4	17	30	20	12	85
12 kap. Skadegörelsebrott	-	-	5	3	4	3	1	16
13–15 kap. Brott mot allmänheten	12	18	15	31	15	12	2	105
13 kap. Allmänfarliga brott	8	9	7	12	7	6	-	49
därav Mordbrand, grov mordbrand	8	9	7	12	5	6	-	47
14 kap. Förfalskningsbrott	1	4	4	13	6	3	1	32
15 kap. Mened, falskt åtal m.m.	3	5	4	6	2	3	1	24
16–22 kap. Brott mot staten	22	66	85	118	86	34	16	427
16 kap. Brott mot allmän ordning	1	3	2	2	7	3	3	21
17 kap. Brott mot allmän verksamhet	21	63	83	116	78	31	13	405
därav Våld eller hot mot tjänsteman	14	54	68	95	63	28	12	334
20 kap. Tjänstefel m.m.	-	-	-	-	-	-	-	-
22 kap. Landsförräderi m.m.	-	-	-	-	-	-	-	-
Brott mot specialstraffrättsliga författningar	77	405	597	975	805	604	266	3 729
Trafikbrottslagen	13	74	133	242	286	288	162	1 198
därav Rattfylleri, rattfylleri under påverkan av narkotika samt grovt rattfylleri	7	37	50	163	208	173	116	754
Smitning	-	-	-	-	-	-	-	-
Olovlig körning, grov olovlig körning	4	33	77	66	72	112	46	410
Narkotikastrafflagen	46	253	338	487	345	230	59	1 758
Smugglingslagen	7	34	59	120	76	26	10	332
Alkohollagen	-	3	1	2	2	2	2	12
Skattebrottslagen	-	1	2	17	21	23	19	83
Miljöbalken	-	-	-	-	-	-	-	-
Utlänningslagen	2	4	13	32	19	6	2	78
Vapenlagen	2	17	24	38	14	5	1	101
Lagen om straff för terroristbrott	-	-	-	-	-	-	-	-
Totalförsvarsplikt	-	-	-	-	-	-	-	-
Lag om straff för penningtvättsbrott	-	-	-	-	-	-	-	-
Lag om straff för folkmord, brott mot mänskligheten och krigsförbrytelser	-	-	-	-	-	-	-	-
Övriga specialstraffrättsliga författningar	7	19	27	37	42	24	11	167
därav enbart utländsk dom	-	-	-	-	-	-	-	-

¹ Synnerligen grov misshandel infördes i brottsbalken den 1 juli 2010.

Tabell 5.17. Personer dömda till fängelse som intagits i anstalt efter strafftidens längd, efter ålder och efter kön, samt andel utländska medborgare, år 2014.

Persons sentenced to imprisonment and admitted to prison, by length of sentence, by age and by gender, and percentage of foreign citizens, 2014.

Anm. % avser procent av radens total.

Strafftid	Ålder vid intagning, år							Totalt antal	därav utländska medborgare	
	15-20	21-24	25-29	30-39	40-49	50-59	60-		Antal	%
Samtliga personer										
Totalt	398	1 257	1 591	2 375	1 762	1 110	450	8 943	3 082	34
Strafftid i månader										
Mindre än 1	14	61	88	95	76	54	20	408	85	21
Exakt 1	48	139	195	373	293	260	136	1 444	588	41
Mer än 1, högst 2	54	158	186	314	289	196	75	1 272	472	37
Mer än 2, högst 3	53	117	137	223	209	94	33	866	314	36
Mer än 3, högst 4	32	77	126	163	122	96	20	636	259	41
Mer än 4, mindre än 6	21	50	70	106	79	43	10	379	119	31
Exakt 6	20	79	105	136	92	51	15	498	199	40
Mer än 6 mindre än 12	49	155	207	284	201	93	36	1 025	300	29
Strafftid i år										
Lägst 1, mindre än 2	68	238	267	347	192	95	43	1 250	376	30
Lägst 2, mindre än 3	24	105	96	153	83	57	25	543	156	29
Lägst 3, mindre än 4	5	36	53	67	47	24	14	246	85	35
Lägst 4, mindre än 5	1	16	21	35	26	15	4	118	48	41
Lägst 5, mindre än 6	2	5	16	39	17	7	7	93	36	39
Lägst 6, mindre än 7	1	3	2	16	12	5	5	44	17	39
Lägst 7, mindre än 8	4	2	6	4	8	5	3	32	7	22
Lägst 8, mindre än 9	1	5	5	4	3	4	-	22	5	23
Lägst 9, mindre än 10	1	-	1	2	3	-	-	7	3	43
Lägst 10 eller mer (ej livstid)	-	11	10	11	8	9	4	53	11	21
Livstid	-	-	-	3	2	2	-	7	2	29
Kvinnor										
Totalt	14	65	88	132	166	103	31	599	166	28
Strafftid i månader										
Mindre än 1	-	8	5	7	10	5	3	38	9	24
Exakt 1	5	11	15	26	38	30	10	135	30	22
Mer än 1, högst 2	4	10	14	25	30	20	6	109	28	26
Mer än 2, högst 3	1	6	10	9	17	7	-	50	19	38
Mer än 3, högst 4	-	5	7	7	8	8	-	35	8	23
Mer än 4, mindre än 6	-	2	5	3	11	4	-	25	5	20
Exakt 6	-	1	1	2	11	2	4	21	8	38
Mer än 6, mindre än 12	1	5	8	13	17	10	1	55	15	27
Strafftid i år										
Lägst 1, mindre än 2	1	9	15	18	16	6	2	67	19	28
Lägst 2, mindre än 3	-	5	2	8	2	7	5	29	8	28
Lägst 3, mindre än 4	2	1	2	7	1	1	-	14	7	50
Lägst 4, mindre än 5	-	1	2	-	2	2	-	7	4	57
Lägst 5, mindre än 6	-	1	1	4	2	-	-	8	4	50
Lägst 6, mindre än 7	-	-	1	2	1	-	-	4	1	25
Lägst 7, mindre än 8	-	-	-	-	-	1	-	1	-	-
Lägst 8, mindre än 9	-	-	-	-	-	-	-	-	-	-
Lägst 9, mindre än 10	-	-	-	-	-	-	-	-	-	-
Lägst 10 eller mer (ej livstid)	-	-	-	1	-	-	-	1	1	100
Livstid	-	-	-	-	-	-	-	-	-	-

Tabell 5.17. (forts.) Personer dömda till fängelse som intagits i anstalt efter strafftidens längd, efter ålder och efter kön, samt andel utländska medborgare, år 2014.

Strafftid	Ålder vid intagning, år							Totalt antal	därav utländska medborgare	
	15-20	21-24	25-29	30-39	40-49	50-59	60-		Antal	%
Män										
Totalt	384	1 192	1 503	2 243	1 596	1 007	419	8 344	2 916	35
Strafftid i månader										
Mindre än 1	14	53	83	88	66	49	17	370	76	21
Exakt 1	43	128	180	347	255	230	126	1 309	558	43
Mer än 1, högst 2	50	148	172	289	259	176	69	1 163	444	38
Mer än 2, högst 3	52	111	127	214	192	87	33	816	295	36
Mer än 3, högst 4	32	72	119	156	114	88	20	601	251	42
Mer än 4, mindre än 6	21	48	65	103	68	39	10	354	114	32
Exakt 6	20	78	104	134	81	49	11	477	191	40
Mer än 6, mindre än 12	48	150	199	271	184	83	35	970	285	29
Strafftid i år										
Lägst 1, mindre än 2	67	229	252	329	176	89	41	1 183	357	30
Lägst 2, mindre än 3	24	100	94	145	81	50	20	514	148	29
Lägst 3, mindre än 4	3	35	51	60	46	23	14	232	78	34
Lägst 4, mindre än 5	1	15	19	35	24	13	4	111	44	40
Lägst 5, mindre än 6	2	4	15	35	15	7	7	85	32	38
Lägst 6, mindre än 7	1	3	1	14	11	5	5	40	16	40
Lägst 7, mindre än 8	4	2	6	4	8	4	3	31	7	23
Lägst 8, mindre än 9	1	5	5	4	3	4	-	22	5	23
Lägst 9, mindre än 10	1	-	1	2	3	-	-	7	3	43
Lägst 10 eller mer (ej livstid)	-	11	10	10	8	9	4	52	10	19
Livstid	-	-	-	3	2	2	-	7	2	29

Tabell 5.18. Personer dömda till skyddstillsyn som påbörjat övervakning, efter huvudbrott, ålder och kön, år 2014.
New probation cases, by principal offence, age and gender, 2014.

Huvudbrott	Ålder vid påbörjad övervakning, år							Totalt
	15-20	21-24	25-29	30-39	40-49	50-59	60-	
Samtliga personer								
SAMTLIGA BROTT	975	1 091	1 006	1 416	980	689	248	6 405
Brott mot brottsbalken	682	607	538	785	514	326	88	3 540
3-7 kap. Brott mot person	259	205	184	288	212	143	52	1 343
3 kap. Brott mot liv och hälsa	197	173	141	197	154	104	33	999
därav Mord och dråp	1	-	-	-	-	-	-	1
Misshandel, grov misshandel (inklusive synnerligen grov misshandel) ¹	195	173	141	194	154	103	33	993
Vållande till annans död	1	-	-	-	-	-	-	1
4 kap. Brott mot frihet och frid	32	19	33	74	47	33	9	247
därav Grov fridskränkning, grov kvinnofridskränkning	-	-	-	-	-	-	-	-
5 kap. Årekränkning	-	-	-	-	-	-	-	-
6 kap. Sexualbrott	30	13	10	17	11	6	10	97
därav Våldtäkt, grov våldtäkt	13	1	-	-	-	-	1	15
7 kap. Brott mot familj	-	-	-	-	-	-	-	-
8-12 kap. Brott mot förmögenhet	325	288	272	364	201	136	14	1 600
8 kap. Tillgreppsbrott	275	206	195	288	147	110	10	1 231
därav Snatteri	1	-	1	3	3	1	-	9
Stöld	76	108	117	194	106	88	8	697
Grov stöld	57	47	45	68	28	19	1	265
Tillgrepp av fortskaffningsmedel	19	11	8	6	7	1	1	53
Rån, grovt rån	121	40	24	17	2	1	-	205
9 kap. Bedrägeri och annan oredlighet	41	69	69	59	41	20	2	301
därav Bedrägeri	13	29	37	27	14	3	1	124
Grov bedrägeri	6	8	11	7	9	3	1	45
Bedrägligt beteende	-	1	-	-	-	-	-	1
Häleri, häleriförseelse	12	27	19	24	17	14	-	113
10 kap. Förskingring och annan trolöshet	2	3	1	6	6	2	-	20
11 kap. Brott mot borgenärer m.m.	1	1	2	5	5	2	1	17
12 kap. Skadegörelsebrott	6	9	5	6	2	2	1	31
13-15 kap. Brott mot allmänheten	6	8	7	14	5	3	2	45
13 kap. Allmänfarliga brott	3	5	1	3	1	1	-	14
därav Mordbrand, grov mordbrand	2	5	1	3	1	1	-	13
14 kap. Förfalskningsbrott	-	1	3	7	3	2	1	17
15 kap. Mened, falskt åtal m.m.	3	2	3	4	1	-	1	14
16-22 kap. Brott mot staten	92	106	75	119	96	44	20	552
16 kap. Brott mot allmän ordning	3	3	-	11	15	8	4	44
17 kap. Brott mot allmän verksamhet	89	103	75	108	81	36	16	508
därav Våld eller hot mot tjänsteman	73	91	69	100	72	32	14	451
20 kap. Tjänstefel m.m.	-	-	-	-	-	-	-	-
22 kap. Landsförräderi m.m.	-	-	-	-	-	-	-	-
Brott mot specialstraffrättsliga författningar	293	484	468	631	466	363	160	2 865
Trafikbrottslagen	29	62	66	112	192	179	136	776
därav Rattfylleri, rattfylleri under påverkan av narkotika samt grovt rattfylleri	23	49	55	102	177	168	134	708
Smitning	-	-	-	-	-	-	-	-
Olovlig körning, grov olovlig körning	4	11	8	7	13	10	2	55
Narkotikastrafflagen	213	388	365	475	235	164	22	1 862
Smugglingslagen	9	23	21	16	9	4	-	82
Alkohollagen	1	1	1	1	3	-	-	7
Skattebrottslagen	-	1	1	5	5	2	-	14
Miljöbalken	-	-	-	-	-	-	-	-
Utlänningslagen	-	-	-	-	-	-	-	-
Vapenlagen	5	3	8	12	7	4	-	39
Lagen om straff för terroristbrott	-	-	-	-	-	-	-	-
Totalförsvarsplikt	-	-	-	-	-	-	-	-
Lag om straff för penningtvättsbrott	-	1	-	-	-	-	-	1
Lag om straff för folkmord, brott mot mänskligheten och krigsförbrytelser	-	-	-	-	-	-	-	-
Övriga specialstraffrättsliga författningar	36	5	6	10	15	10	2	84
därav enbart utländsk dom	-	-	-	-	-	-	-	-

Tabell 5.18 (forts.) Personer dömda till skyddstillsyn som påbörjat övervakning, efter huvudbrott, ålder och kön, år 2014.

Huvudbrott	Ålder vid påbörjad övervakning, år							Totalt
	15-20	21-24	25-29	30-39	40-49	50-59	60-	
Män								
SAMTLIGA BROTT	100	177	148	220	215	142	49	1 051
Brott mot brottsbalken	82	104	94	141	112	74	15	622
3-7 kap. Brott mot person	21	30	20	37	29	15	3	155
<i>3 kap. Brott mot liv och hälsa</i>	20	29	17	27	20	13	2	128
därav Mord och dråp	1	-	-	-	-	-	-	1
Misshandel, grov misshandel (inklusive synnerligen grov misshandel) ¹	18	29	17	26	20	13	2	125
Vållande till annans död	1	-	-	-	-	-	-	1
<i>4 kap. Brott mot frihet och frid</i>	1	-	3	10	8	2	1	25
därav Grov fridskränkning, grov kvinnofridskränkning	-	-	-	-	-	-	-	-
<i>5 kap. Ärekränkning</i>	-	-	-	-	-	-	-	-
<i>6 kap. Sexualbrott</i>	-	1	-	-	1	-	-	2
därav Våldtäkt, grov våldtäkt	-	-	-	-	-	-	-	-
<i>7 kap. Brott mot familj</i>	-	-	-	-	-	-	-	-
8-12 kap. Brott mot förmögenhet	44	57	61	76	64	49	8	359
<i>8 kap. Tillgreppsbrott</i>	32	38	49	65	48	44	7	283
därav Snatteri	-	-	1	3	1	1	-	6
Stöld	17	25	34	49	39	38	7	209
Grov stöld	3	5	10	11	6	5	-	40
Tillgrepp av fortskaffningsmedel	3	2	1	1	1	-	-	8
Rån, grovt rån	9	6	3	1	1	-	-	20
<i>9 kap. Bedrägeri och annan oredlighet</i>	10	17	12	9	12	2	1	63
därav Bedrägeri	3	9	9	7	6	-	1	35
Grov bedrägeri	1	2	1	1	2	1	-	8
Bedrägligt beteende	-	1	-	-	-	-	-	1
Häleri, häleriförseelse	4	4	2	1	4	1	-	16
<i>10 kap. Förskingring och annan trolöshet</i>	-	1	-	1	4	2	-	8
<i>11 kap. Brott mot borgenärer m.m.</i>	-	1	-	-	-	-	-	1
<i>12 kap. Skadegörelsebrott</i>	2	-	-	1	-	1	-	4
13-15 kap. Brott mot allmänheten	2	3	2	6	2	1	1	17
<i>13 kap. Allmänfarliga brott</i>	-	-	-	2	1	-	-	3
därav Mordbrand, grov mordbrand	-	-	-	2	1	-	-	3
<i>14 kap. Förfalskningsbrott</i>	-	1	-	2	1	1	1	6
<i>15 kap. Mened, falskt åtal m.m.</i>	2	2	2	2	-	-	-	8
16-22 kap. Brott mot staten	15	14	11	22	17	9	3	91
<i>16 kap. Brott mot allmän ordning</i>	-	-	-	-	1	1	-	2
<i>17 kap. Brott mot allmän verksamhet</i>	15	14	11	22	16	8	3	89
därav Våld eller hot mot tjänsteman	14	14	10	20	15	7	3	83
<i>20 kap. Tjänstefel m.m.</i>	-	-	-	-	-	-	-	-
<i>22 kap. Landsförräderi m.m.</i>	-	-	-	-	-	-	-	-
Brott mot specialstraffrättsliga författningar	18	73	54	79	103	68	34	429
Trafikbrottslagen	3	9	9	15	57	44	30	167
därav Rattfylleri, rattfylleri under påverkan av narkotika samt grovt rattfylleri	3	8	8	15	54	43	30	161
Smitning	-	-	-	-	-	-	-	-
Olovlig körning, grov olovlig körning	-	1	-	-	3	1	-	5
Narkotikastrafflagen	13	60	39	62	41	23	3	241
Smugglingslagen	1	1	4	-	-	-	-	6
Alkohollagen	-	-	-	-	1	-	-	1
Skattebrottslagen	-	-	-	-	-	-	-	-
Miljöbalken	-	-	-	-	-	-	-	-
Utlänningslagen	-	-	-	-	-	-	-	-
Vapenlagen	1	-	-	1	1	-	-	3
Lagen om straff för terroristbrott	-	-	-	-	-	-	-	-
Totalförsvarsplikt	-	-	-	-	-	-	-	-
Lag om straff för penningtvättsbrott	-	1	-	-	-	-	-	1
Lag om straff för folkmord, brott mot mänskligheten och krigsförbrytelser	-	-	-	-	-	-	-	-
Övriga specialstraffrättsliga författningar	0	2	2	1	3	1	1	10
därav enbart utländsk dom	-	-	-	-	-	-	-	-

Tabell 5.18 (forts.) Personer dömda till skyddstillsyn som påbörjat övervakning, efter huvudbrott, ålder och kön, år 2014.

Huvudbrott	Ålder vid påbörjad övervakning, år							Totalt
	15-20	21-24	25-29	30-39	40-49	50-59	60-	
Kvinnor								
SAMTLIGA BROTT	875	914	858	1 196	765	547	199	5 354
Brott mot brottsbalken	600	503	444	644	402	252	73	2 918
3-7 kap. Brott mot person	238	175	164	251	183	128	49	1 188
3 kap. Brott mot liv och hälsa	177	144	124	170	134	91	31	871
därav Mord och dråp	-	-	-	-	-	-	-	-
Misshandel, grov misshandel (inklusive synnerligen grov misshandel) ¹	177	144	124	168	134	90	31	868
Vållande till annans död	-	-	-	-	-	-	-	-
4 kap. Brott mot frihet och frid	31	19	30	64	39	31	8	222
därav Grov fridskränkning, grov kvinnofridskränkning	-	-	-	-	-	-	-	-
5 kap. Årekränkning	-	-	-	-	-	-	-	-
6 kap. Sexualbrott	30	12	10	17	10	6	10	95
därav Våldtäkt, grov våldtäkt	13	1	-	-	-	-	1	15
7 kap. Brott mot familj	-	-	-	-	-	-	-	-
8-12 kap. Brott mot förmögenhet	281	231	211	288	137	87	6	1 241
8 kap. Tillgreppsbrott	243	168	146	223	99	66	3	948
därav Snatteri	1	-	-	-	2	-	-	3
Stöld	59	83	83	145	67	50	1	488
Grov stöld	54	42	35	57	22	14	1	225
Tillgrepp av fortskaffningsmedel	16	9	7	5	6	1	1	45
Rån, grovt rån	112	34	21	16	1	1	-	185
9 kap. Bedrägeri och annan oredlighet	31	52	57	50	29	18	1	238
därav Bedrägeri	10	20	28	20	8	3	-	89
Grovtt bedrägeri	5	6	10	6	7	2	1	37
Bedrägligt beteende	-	-	-	-	-	-	-	-
Håleri, håleriförseelse	8	23	17	23	13	13	-	97
10 kap. Förskingring och annan trolöshet	2	2	1	5	2	-	-	12
11 kap. Brott mot borgenärer m.m.	1	-	2	5	5	2	1	16
12 kap. Skadegörelsebrott	4	9	5	5	2	1	1	27
13-15 kap. Brott mot allmänheten	4	5	5	8	3	2	1	28
13 kap. Allmänfarliga brott	3	5	1	1	-	1	-	11
därav Mordbrand, grov mordbrand	2	5	1	1	-	1	-	10
14 kap. Förfalskningsbrott	-	-	3	5	2	1	-	11
15 kap. Mened, falskt åtal m.m.	1	-	1	2	1	-	1	6
16-22 kap. Brott mot staten	77	92	64	97	79	35	17	461
16 kap. Brott mot allmän ordning	3	3	-	11	14	7	4	42
17 kap. Brott mot allmän verksamhet	74	89	64	86	65	28	13	419
därav Våld eller hot mot tjänsteman	59	77	59	80	57	25	11	368
20 kap. Tjänstefel m.m.	-	-	-	-	-	-	-	-
22 kap. Landsförräderi m.m.	-	-	-	-	-	-	-	-
Brott mot specialstraffrättsliga författningar	275	411	414	552	363	295	126	2 436
Trafikbrottslagen	26	53	57	97	135	135	106	609
därav Rattfylleri, rattfylleri under påverkan av narkotika samt grovt rattfylleri	20	41	47	87	123	125	104	547
Smitning	-	-	-	-	-	-	-	-
Olovlig körning, grov olovlig körning	4	10	8	7	10	9	2	50
Narkotikastrafflagen	200	328	326	413	194	141	19	1 621
Smugglingslagen	8	22	17	16	9	4	-	76
Alkohollagen	1	1	1	1	2	-	-	6
Skattebrottslagen	-	1	1	5	5	2	-	14
Miljöbalken	-	-	-	-	-	-	-	-
Utlänningslagen	-	-	-	-	-	-	-	-
Vapenlagen	4	3	8	11	6	4	-	36
Lagen om straff för terroristbrott	-	-	-	-	-	-	-	-
Totalförsvarsplikt	-	-	-	-	-	-	-	-
Lag om straff för penningtvättsbrott	-	-	-	-	-	-	-	-
Lag om straff för folkmord, brott mot mänskligheten och krigsförbrytelser	-	-	-	-	-	-	-	-
Övriga specialstraffrättsliga författningar	36	3	4	9	12	9	1	74
därav enbart utländsk dom	-	-	-	-	-	-	-	-

¹ Synnerligen grov misshandel infördes i brottsbalken den 1 juli 2010.

